

ΚΟΙΝΟΤΙΚΗ ΠΡΩΤΟΒΟΥΛΙΑ “EQUAL”

ΕΡΓΟ "ΠΡΑΞΗ Αναπτυξιακή Σύμπραξη ΔΙΠΑ

Αγορά Εργασίας – Μέγεθος και Προβλέψεις

Υπόεργο 2

ΠΕΡΙΕΧΟΜΕΝΑ	ΣΕΛ.
1. Εισαγωγή	
2. Εγγεγραμμένη Ανεργία 2002	2
2.1 Μέγεθος Ανεργίας	
2.2 Ανεργία κατά Τομέα Οικονομικής Δραστηριότητας.	
2.3 Ανεργία κατά Επαγγελματική Κατηγορία	
2.4 Ανεργία κατά επαρχία	
2.5 Ανεργία κατά ηλικία	
2.6 Ανεργία κατά φύλο	
2.7 Ανεργία ανά Μορφωτικό επίπεδο.	
2.8 Ανεργία κατά Διάρκεια	
2.9 Αλλοδαποί Εργάτες.	
2.10 Έρευνα Εργατικού Δυναμικού	
3. Εγγεγραμμένη Ανεργία 2003	11
3.1 Μέγεθος Ανεργίας	
3.2 Ανεργία κατά Τομέα Οικονομικής Δραστηριότητας.	
3.3 Ανεργία κατά Επαγγελματική Κατηγορία	
3.4 Ανεργία κατά επαρχία	
3.5 Ανεργία κατά ηλικία	
3.6 Ανεργία κατά φύλο	
3.7 Ανεργία ανά Μορφωτικό επίπεδο.	
3.8 Ανεργία κατά Διάρκεια	
3.9 Αλλοδαποί Εργάτες.	
3.10 Έρευνα Εργατικού Δυναμικού	
4. Εγγεγραμμένη Ανεργία 2004	19
4.1 Μέγεθος Ανεργίας	
4.2 Ανεργία κατά Τομέα Οικονομικής Δραστηριότητας.	
4.3 Ανεργία κατά Επαγγελματική Κατηγορία	
4.4 Ανεργία κατά επαρχία	
4.5 Ανεργία κατά ηλικία	
4.6 Ανεργία κατά φύλο	
4.7 Ανεργία ανά Μορφωτικό επίπεδο.	
4.8 Ανεργία κατά Διάρκεια	
4.9 Αλλοδαποί Εργάτες.	
4.10 Έρευνα Εργατικού Δυναμικού	
5 ΠΑΡΑΤΗΡΗΣΕΙΣ-ΣΥΜΠΕΡΑΣΜΑΤΑ	29
5.1 Παρατηρήσεις -Συμπεράσματα 2002	
5.2 Παρατηρήσεις -Συμπεράσματα 2003	
5.3 Παρατηρήσεις -Συμπεράσματα 2004	
6. ΠΡΟΒΛΕΨΕΙΣ	
7. ΠΙΝΑΚΕΣ	

2. Εγγεγραμμένη Ανεργία 2002

2.1 Μέγεθος Ανεργίας

Κατά το 2002 το ποσοστό των εγγεγραμμένων ανέργων έφθασε στο επίπεδο του 3,2% του Οικονομικά Ενεργά Πληθυσμού σημειώνοντας αύξηση 0,2 ποσοστιαίες μονάδες από το 2001 που ήταν 3,0%. Ο μηνιαίος μέσος όρος του αριθμού των ανέργων που ήταν εγγεγραμμένοι στα Επαρχιακά Γραφεία Εργασίας κατά το 2002 ήταν 10561 άτομα σημειώνοντας αύξηση κατά 1015 άτομα ή 11% συγκριτικά με την περίοδο 2001κατά την οποία ήταν 9546 άτομα.

2.2 Ανεργία κατά Τομέα Οικονομικής Δραστηριότητας.

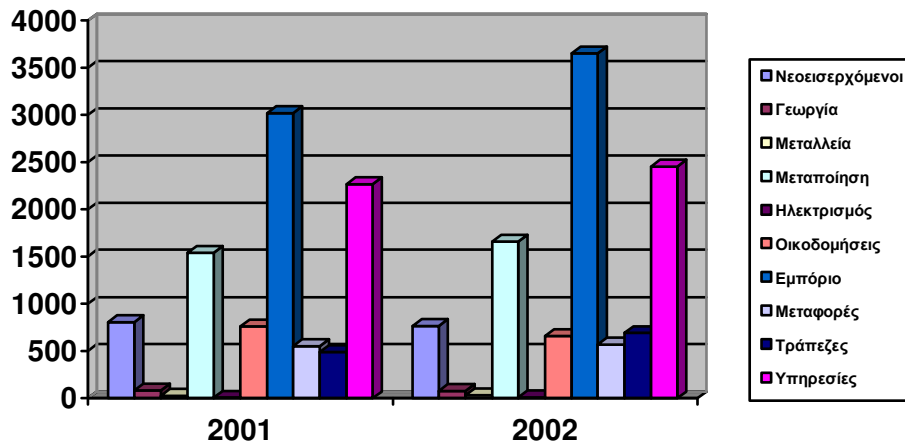
Η μεγαλύτερη αύξηση εγγεγραμμένης ανεργίας παρατηρήθηκε στον τομέα του Χονδρικού και Λιανικού Εμπορίου, Εστιατορίων και Ξενοδοχείων(κατά 634 άτομα ή 21%). Η αύξηση της ανεργίας του τομέα αυτού αποτελούσε περίπου τα δύο τρίτα της συνολικής αύξησης(63%). Η δεύτερη κατά απόλυτο αριθμό αύξηση της ανεργίας παρατηρήθηκε στο τομέα των Οικονομικών Οργανισμών, Ασφαλειών, Κτηματικών και Επαγγελματικών Υπηρεσιών(τραπεζών)(αύξηση κατά 199 άτομα ή 41% της ανεργίας του τομέα). Τη μεγαλύτερη μείωση της ανεργίας σημείωσε ο τομέας των οικοδομήσεων αφού μειώθηκε η ανεργία κατά 101 άτομα ή -13%

Τα επίπεδα εγγεγραμμένης ανεργίας στους διάφορους τομείς οικονομικής δραστηριότητας κατά το 2002, κυμάνθηκαν στα ακόλουθα ποσοστά: 0,4% στη γεωργία, 4,15% στον τομέα της μεταποίησης, 2,1% στις οικοδομήσεις και 4,0% στον τομέα Εμπορίου/Ξενοδοχείων/Εστιατορίων.

Γραμμένοι Άνεργοι κατά οικονομική Δραστηριότητα

Οικονομική δραστηριότητα	2001	2002	Μεταβολή Αρ	Μεταβολή %
Νεοεισερχόμενοι	805	768	-37	-5%
Γεωργία	81	75	-6	-7%
Μεταλλεία	27	32	5	19%
Μεταποίηση	1540	1657	117	8%
Ηλεκτρισμός	6	7	1	17%
Οικοδομήσεις	758	657	-101	-13%
Εμπόριο	3019	3653	634	21%
Μεταφορές	551	569	18	3%
Τράπεζες	491	690	199	41%
Υπηρεσίες	2269	2455	186	8%
Σύνολο	9546	10561	1015	11%

ΣΥΝΟΜΟΣΠΟΝΔΙΑ ΕΡΓΑΖΟΜΕΝΩΝ ΚΥΠΡΟΥ(ΣΕΚ)

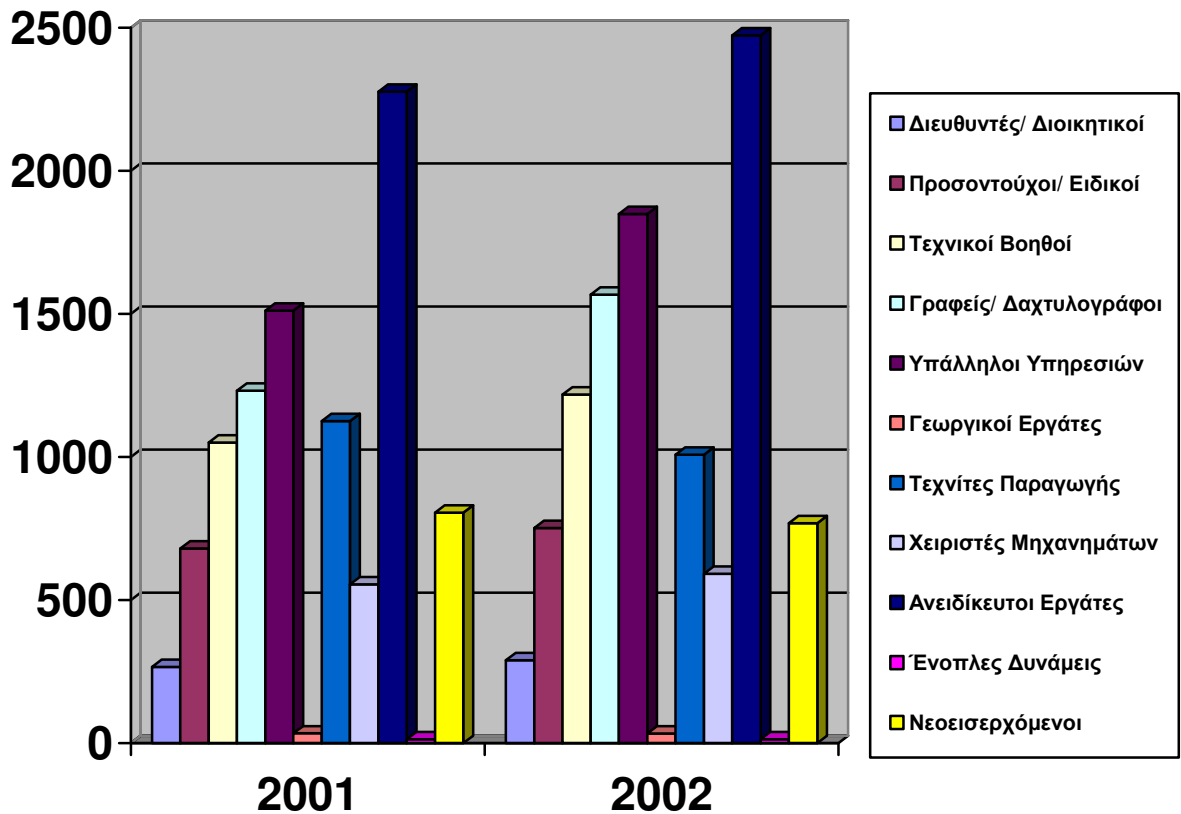


2.3 Ανεργία κατά Επαγγελματική Κατηγορία

Πίνακας που παρουσιάζει Γραμμένες Ανεργίες κατά Επαγγελματική Κατηγορία

Επαγγελματική Κατηγορία	2001	2002	Μεταβολή AP	Μεταβολή %
Διευθυντές/ Διοικητικοί	266	290	23	9%
Προσόντούχοι/ Ειδικοί	680	752	72	11%
Τεχνικοί Βοηθοί	1050	1218	168	16%
Γραφείς/ Δακτυλογράφοι	1232	1567	335	27%
Υπάλληλοι Υπηρεσιών	1511	1849	337	22%
Γεωργικοί Εργάτες	34	33	-1	-2%
Τεχνίτες Παραγωγής	1125	1008	-117	-10%
Χειριστές Μηχανημάτων	555	592	37	7%
Ανειδίκευτοι Εργάτες	2276	2473	197	9%
Ένοπλες Δυνάμεις	13	13	0	0%
Νεοεισερχόμενοι	805	768	-37	-5%
Σύνολο	9546	10561	1015	11%

ΣΥΝΟΜΟΣΠΟΝΔΙΑ ΕΡΓΑΖΟΜΕΝΩΝ ΚΥΠΡΟΥ(ΣΕΚ)



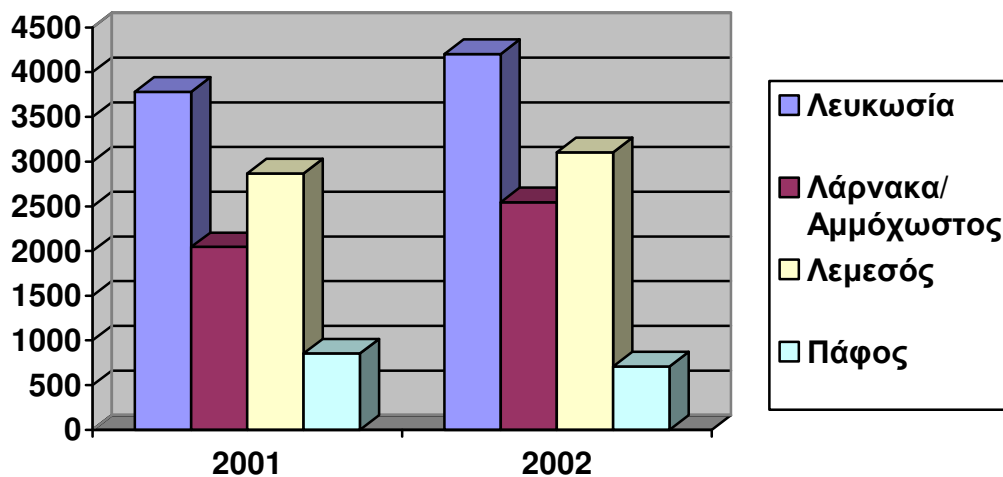
Όπως φαίνεται στον πιο πάνω πίνακα η επαγγελματική κατηγορία των υπαλλήλων υπηρεσιών(κατά 337 άτομα ή 22%) και των γραφέων/ Δακτυλογράφων(κατά 335 άτομα ή 27%) παρουσίασαν τις μεγαλύτερες, σε απόλυτους αριθμούς, αυξήσεις της εγγεγραμμένης ανεργίας κατά το 2002, συγκριτικά με την αντίστοιχη περίοδο του 2001. Αισθητή αύξηση της εγγεγραμμένης ανεργίας παρουσίασε η κατηγορία των ανειδίκευτων εργατών(κατά 197 άτομα ή 9%) καθώς και οι Τεχνικοί Βοηθοί(κατά 168 άτομα ή 16%). Τη μεγαλύτερη μείωση εγγεγραμμένης ανεργίας κατά επαγγελματική κατηγορία σημείωσε η κατηγορία των τεχνιτών παραγωγής(κατά 117 άτομα ή -10%). Η ανεργία επίσης μειώθηκε και στους νεοεισερχόμενους(κατά 37 άτομα ή -5%).

Ιδιαίτερα αυξημένη παρουσιάστηκε η ανεργία κατά τους χειμερινούς μήνες (Δεκέμβριο, Ιανουάριο, Φεβρουάριο) στους τομείς των Υπαλλήλων Υπηρεσιών και στους τομείς των Ανειδίκευτων Εργατών. Έξαλλου ο Ιανουάριος ήταν ο μήνας που καταγράφηκε η μεγαλύτερη ανεργία με 13360 άτομα σε αντίθεση με το Μάιο που παρατηρήθηκε η μικρότερη ανεργία με 8405 άτομα.

2.4 Ανεργία κατά επαρχία

Πίνακας που παρουσιάζει την ανεργία κατά επαρχία

ΕΠΑΡΧΙΑ	2001	2002	Μεταβολή Αρ	Μεταβολή %	% Ανεργίας επί του Ο.Ε.Π
Λευκωσία	3780	4202	422	11%	3,2%
Λάρνακα/ Αμμόχωστος	2045	2546	501	24%	3,6%
Λεμεσός	2869	3104	235	8%	3,6%
Πάφος	853	709	-144	-17%	2,3%
Σύνολο	9546	10561	1015	11%	3,2%



Οι επαρχίες Λάρνακας/ Αμμοχώστου και Λεμεσού σημείωσαν τα ψηλότερα ποσοστά εγγεγραμμένης ανεργίας 3,6% (αριθμός ανέργων επί του Οικονομικά Ενεργού Πληθυσμού κάθε Επαρχίας) κατά το 2002. Ακολούθησε η επαρχία Λευκωσίας με 3,2% και η επαρχία της Πάφου με 2,3%. Η επαρχία Πάφου και Λεμεσού παρουσίασαν μείωση στο ποσοστό ανεργίας τους το 2002 σε σχέση με το 2001(κατά 0,8% η Πάφος και 0,1% η Λεμεσός) ενώ η επαρχία Λάρνακας σημείωσε τη μεγαλύτερη αύξηση με 0,7%. Η επαρχία Λευκωσία παρουσίασε και αυτή αύξηση κατά 0,1%. Η επαρχία Λάρνακας/Αμμοχώστου παρουσίασε και τη μεγαλύτερη μεταβολή(κατά 501 άτομα ή 24%) της εγγεγραμμένης Ανεργίας. Τη μεγαλύτερη μείωση παρουσίασε η επαρχία Πάφου (144 άτομα ή -17%).

2.5 Ανεργία κατά ηλικία

Η ηλικιακή ομάδα που παρουσίασε την πιο ψηλή ανεργία το 2002, ήταν αυτή των (60-64) χρονών με ποσοστό 8,0% και ακολούθησε η ομάδα με ηλικία (55-59) με ποσοστό 5,5%, (20-24) με 4,1% και (κάτω των 20) με 3,6%.

2.6 Ανεργία κατά φύλο

Κατά το 2002 η εγγεγραμμένη ανεργία των γυναικών αυξήθηκε στο 4,1% του γυναικείου Οικονομικά Ενεργού Πληθυσμού ή σε 5869 άτομα από 3,9% το 2001 ή 5011 άτομα σε αντίθεση με τους άνδρες που η εγγεγραμμένη ανεργία ήταν 2,3% . Η ανεργία των γυναικών παρουσίασε αύξηση 17% σε σχέση με τον προηγούμενο χρόνο σε σύγκριση με την αύξηση 4% που είχε η ανεργία των ανδρών σε σχέση με το 2001.

Αξίζει να σημειωθεί ότι από τα 1015 άτομα, κατά μέσο όρο που αποτελούσαν την αύξηση του αριθμού των εγγεγραμμένων ανέργων κατά το 2002, συγκριτικά με τον προηγούμενο χρόνο, σχεδόν 85% ήταν γυναίκες. Ειδικότερα ο αριθμός των ανέργων γυναικών, κατά μέσο όρο , αυξήθηκε κατά 858 άτομα (ή 17%). Οι τομείς που παρουσίασαν τη μεγαλύτερη αύξηση γυναικείας ανεργίας ήταν του Εμπορίου/Ξενοδοχείων κατά 400 άτομα και των Υπηρεσιών κατά 158 άτομα.

2.7 Ανεργία ανά Μορφωτικό επίπεδο.

Τα ποσοστά ανεργίας κατά μορφωτικό επίπεδο δείχνουν ότι το χαμηλότερο ποσοστό ανεργίας έχουν οι απόφοιτοι τριτοβάθμιας/πανεπιστημιακής εκπαίδευσης με 2,4%, ακολουθούν οι απόφοιτοι δευτεροβάθμιας γενικής και τεχνικής εκπαίδευσης με 3,7% και τα άτομα με μόρφωση χαμηλότερη από το επίπεδο της δευτεροβάθμιας εκπαίδευσης με 3,8%.

2.8 Ανεργία κατά Διάρκεια

Κατά το 2002 το 80% των ανέργων, παρέμειναν άνεργοι για διάστημα μεταξύ 15 ημερών και 6 μηνών, και μόνο το 6% των ανέργων ήταν μακροχρόνιοι άνεργοι.

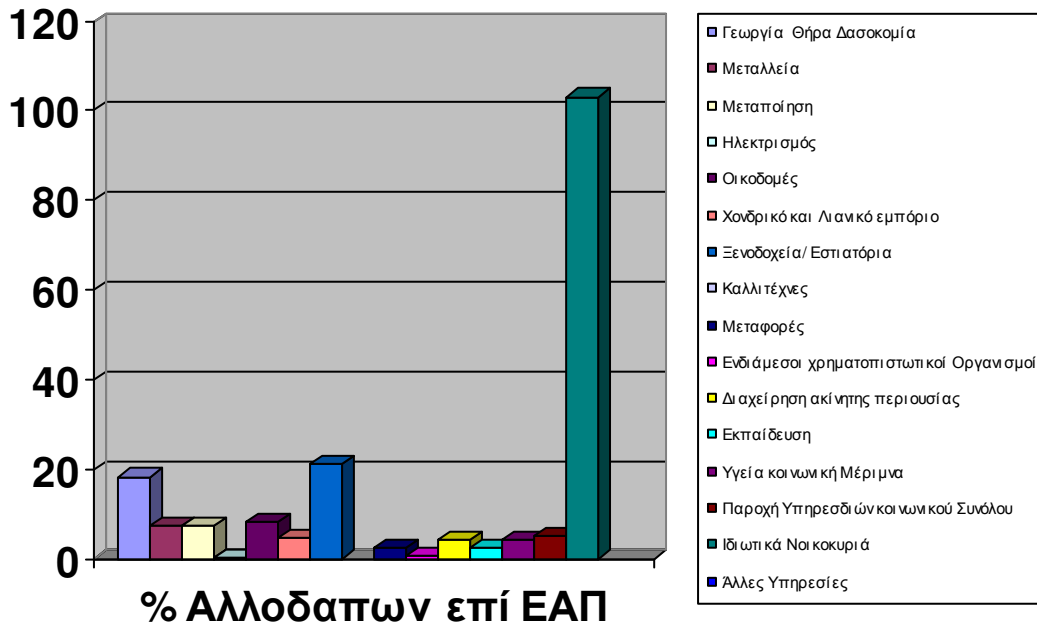
2.9 Αλλοδαποί Εργάτες.

Ο αριθμός των αλλοδαπών για τους οποίους καταβάλλονται εισφορές στο Ταμείο Κοινωνικών Ασφαλίσεων κατά 2002 ανήλθε στις 31886 άτομα σημειώνοντας αύξηση κατά 19% συγκριτικά με τον αριθμό που είχαν το 2001.

Απασχόληση Αλλοδαπών Εργατών κατά το 2002

	Απασχ 2002	% Απασχ 2002	ΕΑΠ 2002	% Αλλοδαπών επί ΕΑΠ
Γεωργία Θήρα Δασοκομία	2943	9,2	16100	18,3
Μεταλλεία	36	0,1	500	7,2
Μεταποίηση	2794	8,8	38500	7,3
Ηλεκτρισμός	10	0	3000	0,3
Οικοδομές	2524	7,9	31100	8,1
Χονδρικό και Λιανικό εμπόριο	2758	8,6	59300	4,7
Ξενοδοχεία/ Εστιατόρια	5950	18,7	28000	21,3
Καλλιτέχνες	1160	3,6		
Μεταφορές	421	1,3	16200	2,6
Ενδιάμεσοι χρηματοπιστωτικοί Οργανισμοί	120	0,4	18200	0,7
Διαχείριση ακίνητης περιουσίας	775	2,4	18000	4,3
Εκπαίδευση	476	1,5	20200	2,4
Υγεία κοινωνική Μέριμνα	561	1,8	12800	4,4
Παροχή Υπηρεσιών κοινωνικού Συνόλου	789	2,5	15900	5
Ιδιωτικά Νοικοκυριά	10520	33	10200	103,1
Άλλες Υπηρεσίες	50	0,2		
ΣΥΝΟΛΟ	31886	100		

Γραφική Παράσταση που απεικονίζει το % Αλλοδαπών Εργατών κατά επαγγελματική κατηγορία επί του Επικερδώς Απασχολούμενου Πληθυσμού



Σύμφωνα με την κατανομή των απασχολούμενων αλλοδαπών κατά οικονομική δραστηριότητα όπως φαίνεται και στον πιο πάνω πίνακα, 33% του συνόλου των απασχολούμενων αλλοδαπών είναι οικιακές βοηθοί, 18% απασχολούνται στον τομέα των Ξενοδοχείων/Εστιατορίων, 8,6% στον τομέα χονδρικό και λιανικό εμπόριο και 8,8% στη μεταποίηση. Είναι σημαντικό επίσης να αναφερθεί ότι ο αριθμός των απασχολούμενων αλλοδαπών στον τομέα των Ξενοδοχείων/Εστιατορίων αποτελεί το 21,3% του Επικερδώς Απασχολούμενου Πληθυσμού του τομέα, στο τομέα της Γεωργίας το 18,3%, των οικοδομήσεων 8,1% και της μεταποίησης 7,3%.

Να σημειωθεί ότι περίπου το 32% των νέων θέσεων εργασίας δόθηκε σε αλλοδαπούς. Όσον αφορά τους τομείς που παρουσίασαν μείωση των θέσεων εργασίας κατά το 2002 οι τομείς της μεταποίησης, του ηλεκτρισμού, των Ξενοδοχείων/Εστιατορίων, των μεταφορών και των ενδιάμεσων χρηματοπιστωτικών οργανισμών παράλληλα με την αύξηση της ανεργίας σημείωσαν αύξηση στην απασχόληση των αλλοδαπών. Συγκεκριμένα η αύξηση της απασχόλησης των αλλοδαπών στους τομείς αυτούς ήταν 20,3% ενώ η συνολική απασχόληση μειώθηκε κατά 4,6% και η ανεργία αυξήθηκε κατά 5,3%

2.10 Έρευνα Εργατικού Δυναμικού

Η Έρευνα Εργατικού Δυναμικού είναι μια έρευνα που εφαρμόζεται από όλες τις ευρωπαϊκές χώρες με βάση Κανονισμό της Ευρωπαϊκής Ένωσης. Διεξάγεται κάθε τρίμηνο, και η ΕΕ τη θεωρεί ως αξιόπιστη πηγή υπολογισμού της ανεργίας για σκοπούς σύγκρισης μεταξύ των χωρών μελών της.

Στην Κύπρο η Έρευνα Εργατικού Δυναμικού διενεργείται από την Στατιστική Υπηρεσία το δεύτερο τρίμηνο κάθε χρόνου και καλύπτει 3,500 νοικοκυριά σε όλες τις επαρχίες. Με βάση την έρευνα αυτή κατά το 2002 ο αριθμός των ανέργων ανερχόταν σε 10756 άτομα δηλ., ποσοστό 3,3% του οικονομικά ενεργού πληθυσμού της Κύπρου, σε σχέση με 4,0 που ήταν το 2001. Το ποσοστό ανεργίας των ανδρών μειώθηκε στο 2,6% από 2,7% τον προηγούμενο χρόνο ενώ για τις γυναίκες το ποσοστό ανεργίας έπεσε στο 4,1% από 5,7% παραμένοντας σημαντικά πιο ψηλό από αυτό των ανδρών. Τα ποσοστά ανεργίας κυμαίνονται σε χαμηλότερα επίπεδα από τον μέσο όρο των χωρών μελών της ΕΕ τα οποία κατά ο 2001 ήταν 7,4%

Ανάλυση των ανέργων κατά ηλικία δείχνει ότι το ποσοστό ανεργίας είναι ψηλότερο για τους νέους 15-24 ετών και ανέρχεται στο 7,7% του εργατικού δυναμικού των ηλικιών αυτών. Το χαμηλότερο ποσοστό ανεργίας 1,6% παρατηρείται στην ομάδα 45-54 ετών. Να σημειωθεί ότι στην ηλικία 20-24 οι άνδρες παρουσιάζουν ψηλότερο ποσοστό ανεργίας(7,7%) από τις γυναίκες(6,2%).

Τα ποσοστά ανεργίας κατά μορφωτικό επίπεδο δείχνουν ότι το χαμηλότερο ποσοστό ανεργίας έχουν οι απόφοιτοι τριτοβάθμιας/πανεπιστημιακής εκπαίδευσης με 2,4%, ακολουθούν οι απόφοιτοι δευτεροβάθμιας γενικής και τεχνικής εκπαίδευσης με 3,7% και τα άτομα με μόρφωση χαμηλότερη από το επίπεδο της δευτεροβάθμιας εκπαίδευσης με 3,8%.

Όσον αφορά την διάρκεια ανεργίας αναφέρεται ότι περίπου το 21% των ανέργων αναζητούσαν εργασία για περίοδο μεγαλύτερη του ενός χρόνου. Από τους ανέργους 1300 άτομα ενδιαφέρονταν μόνο για μερική απασχόληση, ενώ 4400 άτομα ενδιαφέρονταν είτε για μερική είτε για πλήρη απασχόληση. Από τα άτομα που ενδιαφέρονταν για μερική απασχόληση το 76% ήταν γυναίκες. Μια μικρή ομάδα από 500 περίπου άτομα ή 5% του συνόλου των ανέργων ενδιαφερόταν να αρχίσει τη δική τους εργασία ως αυτοεργοδοτούμενοι.

Ο πιο δημοφιλής τρόπος αναζήτησης εργασίας ήταν μέσω αγγελιών σε εφημερίδες ή περιοδικά αφού το 58% των ανέργων χρησιμοποιούσαν

αυτή τη μέθοδο. Το 43% των ανέργων είχαν αποταθεί απ' ευθείας σε εργοδότες , 52% είχαν επαφή με το Επαρχιακό Γραφείο Εργασίας και το 31% αναζήτησαν εργασία μέσω συγγενών, φίλων ή συντεχνιών. Σημειώνεται επίσης ότι κάποιος μπορούσε να είχε χρησιμοποιήσει πολλούς τρόπους για να βρει εργασία.

3. Εγγεγραμμένη Ανεργία 2003

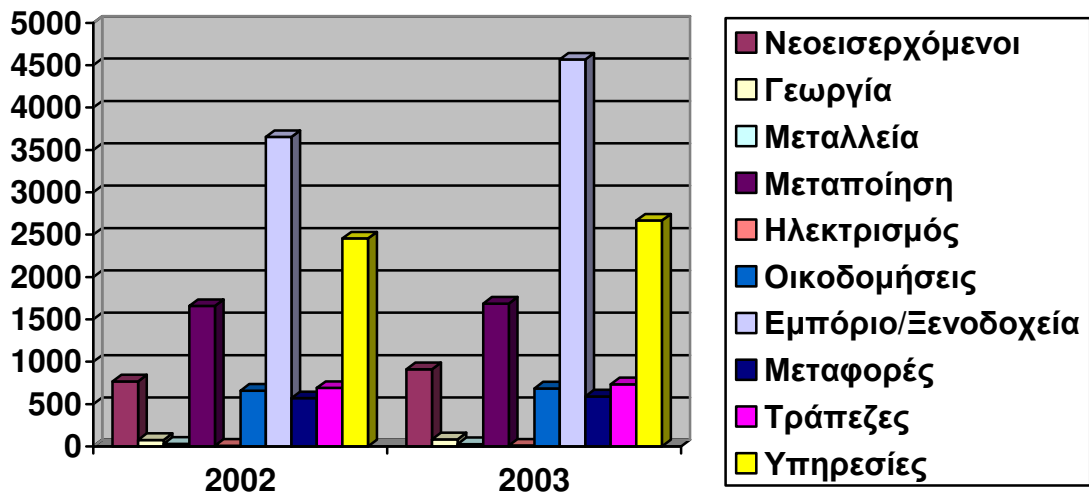
3.1 Μέγεθος ανεργίας 2003

Η εγγεγραμμένη ανεργία σημείωσε αύξηση σε σχέση με το 2002. Η ανεργία του 2003 έφθασε το 3,5% του Οικονομικά Ενεργού Πληθυσμού. Αριθμητικά η εγγεγραμμένη ανεργία παρουσίασε αύξηση κατά 1400 άτομα και ήταν 10961 άτομα. Η ποσοστιαία αύξηση του 2003 σε σχέση πάντοτε με το 2002 ήταν 0,4%. Εκτιμάται ότι η αύξηση της ανεργίας ήταν αποτέλεσμα της περιορισμένης ανάπτυξης που παρουσίασε η κυπριακή οικονομία κατά τους πρώτους μήνες κυρίως του 2003, κυρίως λόγω του κλίματος αβεβαιότητας που επικράτησε αμέσως πριν και κατά τη διάρκεια του πολέμου στο Ιράκ και που επηρέασε αρνητικά την τουριστική ανάπτυξη.

3.2 Ανεργία κατά Οικονομική Δραστηριότητα

Ο τομέας που επηρεάστηκε περισσότερο κατά το 2003 ήταν ο τομέας του Εμπορίου/ξενοδοχείων όπου σημείωσε αύξηση της τάξης των 914 ατόμων και ανέβασε την ανεργία του τομέα στο 8% σε σχέση με 6,5% τον προηγούμενο χρόνο. Ιδιαίτερη αύξηση παρουσίασε και ο τομέας των Υπηρεσιών με αύξηση ανέργων κατά 211 άτομα. Παράλληλα όλοι οι τομείς παρουσίασαν αύξηση εκτός από τον τομέα των μεταλλείων που ήταν και ο μοναδικός που παρουσίασε μείωση στην ανεργία κατά το 2003.

Οικονομική Δραστηριότητα	2002	2003
Νεοεισερχόμενοι	768	912
Γεωργία	75	83
Μεταλλεία	32	28
Μεταποίηση	1657	1685
Ηλεκτρισμός	7	10
Οικοδομήσεις	657	685
Εμπόριο/Ξενοδοχεία	3653	4567
Μεταφορές	569	591
Τράπεζες	690	735
Υπηρεσίες	2455	2666
Σύνολο	10561	11963

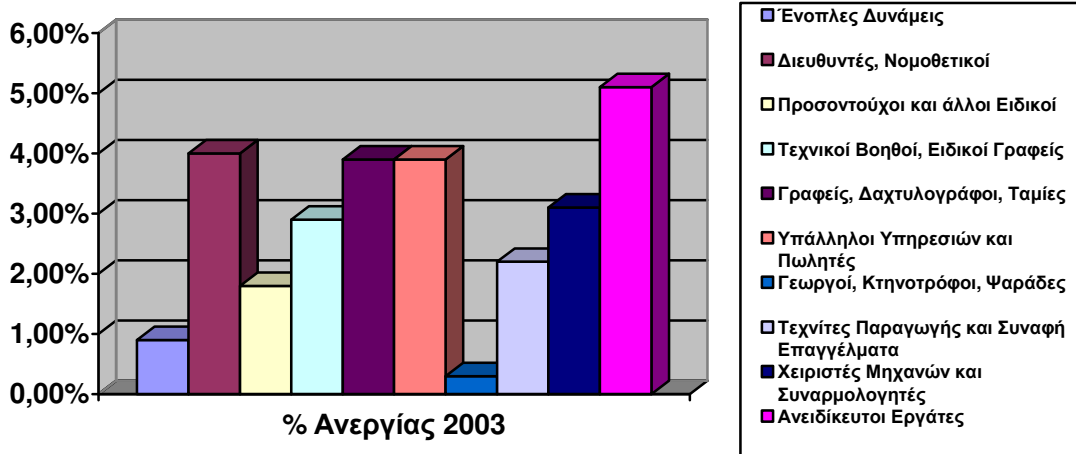


3.3 Ανεργία κατά επαγγελματική κατηγορία

Οι επαγγελματικές κατηγορίες που παρουσιάζουν ψηλά ποσοστά ανεργίας και επηρεάστηκαν περισσότερο μέσα στο 2003 είναι των ανειδίκευτων εργατών που ανέβασαν το ποσοστό ανεργίας τους στο 5,1% από 4,7% που ήταν το 2002 και των Διευθυντών/Νομοθετικών που ανέβασαν το ποσοστό ανεργίας τους στο 4% από 3,6% το προηγούμενο χρόνο.

Επαγγελματική Κατηγορία	% Ανεργίας 2003
Ένοπλες Δυνάμεις	0,9%
Διευθυντές, Νομοθετικοί	4,0%
Προσοντούχοι και άλλοι Ειδικοί	1,8%
Τεχνικοί Βοηθοί, Ειδικοί Γραφείς	2,9%
Γραφείς, Δακτυλογράφοι, Ταμίες	3,9%
Υπάλληλοι Υπηρεσιών και Πωλητές	3,9%
Γεωργοί, Κτηνοτρόφοι, Ψαράδες	0,3%
Τεχνίτες Παραγωγής και Συναφή Επαγγέλματα	2,2%
Χειριστές Μηχανών και Συναρμολογητές	3,1%
Ανειδίκευτοι Εργάτες	5,1%
ΣΥΝΟΛΟ	3,5%

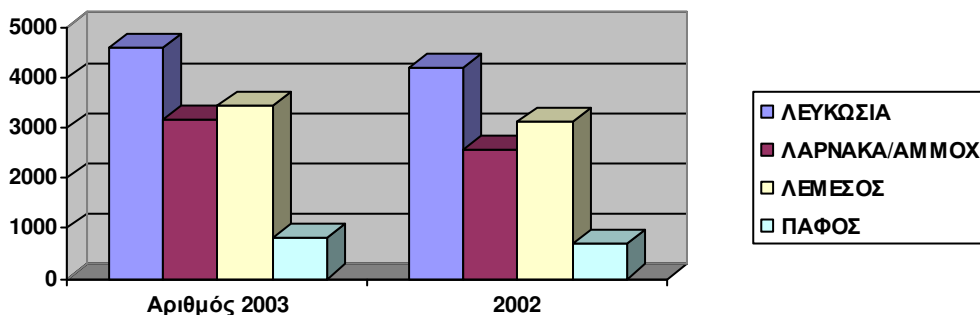
ΣΥΝΟΜΟΣΠΟΝΔΙΑ ΕΡΓΑΖΟΜΕΝΩΝ ΚΥΠΡΟΥ(ΣΕΚ)



3.4 Ανεργία κατά Επαρχία

Σημαντική αύξηση στην κατά επαρχία ανεργία σημείωσε η επαρχία Λάρνακας/ Αμμοχώστου. Η εγγεγραμμένη ανεργία στην επαρχία αυτή έφθασε το 4,2% σημειώνοντας αύξηση 0,6% ή 601 άτομα σε σχέση με το 2002. Μικρή αύξηση είχαν και οι επαρχίες της Πάφου(0,2% ή 101 άτομα) η επαρχία Λεμεσού(0,1% ή 329 άτομα) και η επαρχία Λευκωσίας(0,1% ή 369 άτομα).

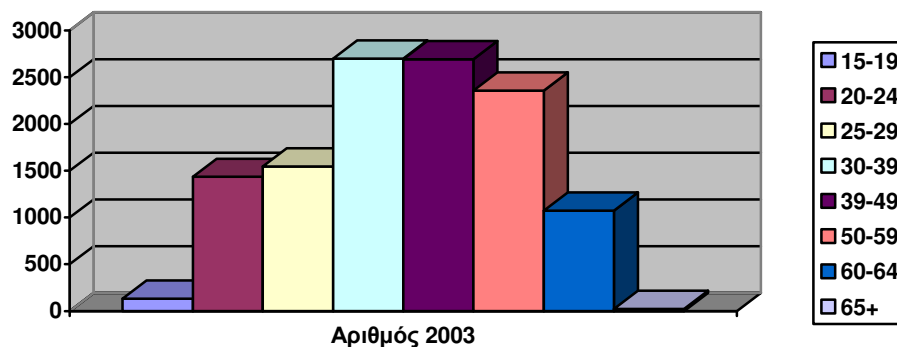
	Αριθμός 2003	% 2003	2002	% 2002
ΛΕΥΚΩΣΙΑ	4571	3.3%	4202	3,2%
ΛΑΡΝΑΚΑ/ΑΜΜΟΧ.	3147	4.2%	2546	3,6%
ΛΕΜΕΣΟΣ	3433	3.7%	3104	3,6%
ΠΑΦΟΣ	810	2.5%	709	2,3%
ΠΑΓΚΥΠΡΙΑ	11961	3.5%	10561	3,2%



3.5 Ανεργία κατά ηλικία

Σύμφωνα με την κατά ηλικία κατανομή της εγγεγραμμένης ανεργίας επηρεάζονται περισσότερο οι ηλικίες μεταξύ 30-59 όπου κατέχουν την μερίδα του λέοντος με 66%. Ειδικότερα οι ηλικίες 30-39 σημείωσαν ποσοστό 23% ή 2700 άτομα, οι ηλικίες 40-49 με 23% ή 2692 άτομα και οι ηλικίες 50-59 με 20% ή 2358 άτομα. Μικρή έως ελάχιστη εγγεγραμμένη ανεργία παρουσίασαν οι ηλικίες 15-19 με 1% ή 132 άτομα και 65+ με 0,2% ή 24 άτομα.

Ηλικία	Αριθμός 2003	% 2003
15-19	132	1%
20-24	1435	12%
25-29	1547	13%
30-39	2700	23%
40-49	2692	23%
50-59	2358	20%
60-64	1075	9%
65+	24	0%
ΣΥΝΟΛΟ	11961	1005

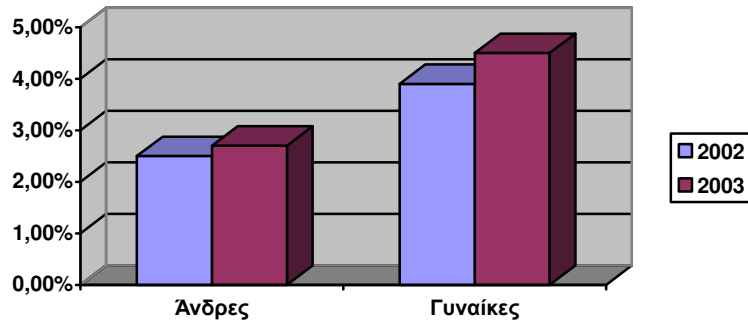


3.6 Ανεργία κατά φύλο

Κατά φύλο η εγγεγραμμένη ανεργία ήταν αυξημένη πολύ περισσότερο για τις γυναίκες και ελάχιστα αυξημένη για τους άνδρες. Συγκεκριμένα η ανεργία των γυναικών ανέβηκε στο 4,5% σε σχέση με 3,9%(αύξηση κατά 0,6%) το 2002 και των ανδρών αυξήθηκε σε 2,7% από 2,5%(αύξηση κατά 0,2%).

ΣΥΝΟΜΟΣΠΟΝΔΙΑ ΕΡΓΑΖΟΜΕΝΩΝ ΚΥΠΡΟΥ(ΣΕΚ)

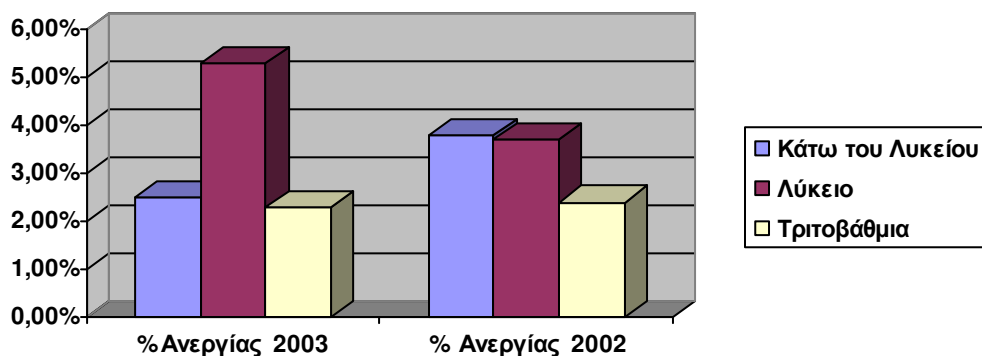
Χρονιά	Άνδρες	Γυναίκες	Διαφορά
2002	2,5%	3,9%	1,4%
2003	2,7%	4,5%	1,8%



3.7 Ανεργία κατά Μορφωτικό επίπεδο

Κατά μορφωτικό επίπεδο, όπως έχει διαφανεί και τα προηγούμενα χρόνια, το μεγαλύτερο πρόβλημα εγγεγραμμένης ανεργίας παρουσιάζουν τα άτομα με δευτεροβάθμια εκπαίδευση. Τα άτομα αυτά παρουσιάζουν εγγεγραμμένη ανεργία της Τάξης του 5,3%.

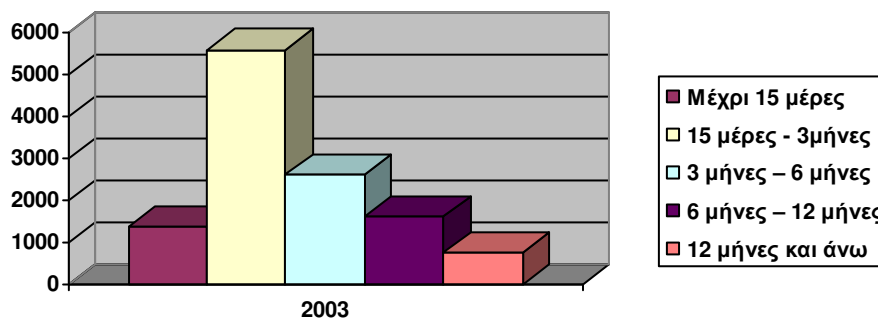
	Ανεργία 2003	% Ανεργίας 2003
Κάτω του Λυκείου	2648	2,5%
Λύκειο	6791	5,3%
Τριτοβάθμια	2523	2,3%
ΣΥΝΟΛΟ	11961	3,5%



3.8 Ανεργία κατά διάρκεια

Παρ'όλη την αύξηση που σημείωσε η εγγεγραμμένη ανεργία ενθαρρυντικό σημείο ήταν ότι εξακολουθούσε να είναι μικρής διάρκειας. Το 81% των ανέργων κατάφεραν να τοποθετηθούν σε εργασία σε διάστημα μέχρι 6 μηνών από την ημέρα που δηλώθηκαν ως άνεργοι, το 19% παρέμειναν άνεργοι πέραν των 6 μηνών και μόνο το 6% παρέμειναν άνεργοι για διάστημα μεγαλύτερο του ενός έτους.

Διάρκεια Ανεργίας	2003	% Ανεργίας 203
Μέχρι 15 μέρες	1386	11,6%
15 μέρες - 3μήνες	5602	46,8%
3 μήνες – 6 μήνες	2602	21,8%
6 μήνες – 12 μήνες	1605	13,4%
12 μήνες και άνω	767	6,4%
ΣΥΝΟΛΟ	11961	100%

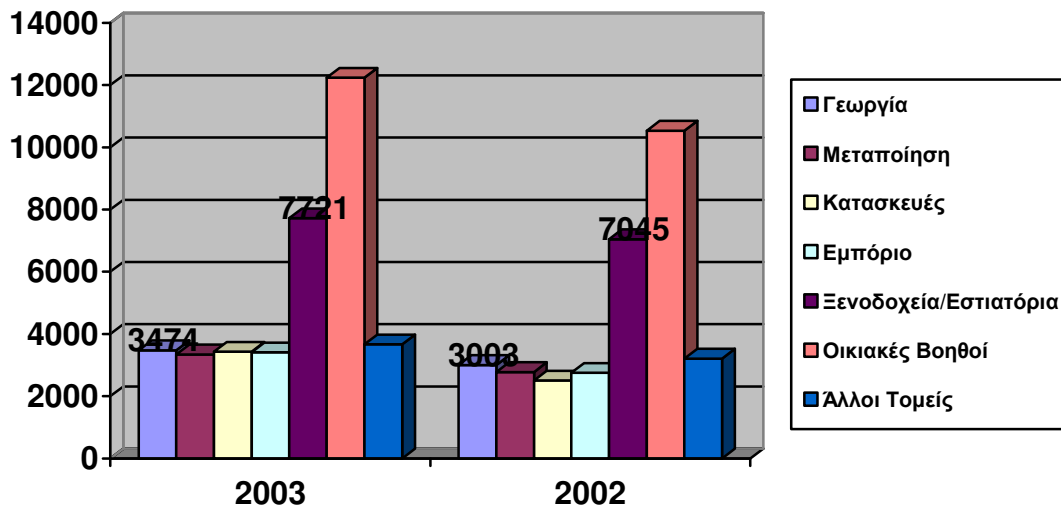


3.9 Αλλοδαποί Εργάτες 2003

Οι αλλοδαποί που εργάζονταν στη Κύπρο παρουσίασαν σημαντική αύξηση (15,8%) το 2003 και έφθασαν τους 40656 σε σύγκριση με τους 35122 το 2002. Οι τομείς στους οποίους εργάζονται οι περισσότεροι αλλοδαποί είναι τα ιδιωτικά νοικοκυριά όπου απασχολείται το 30,1% των αλλοδαπών σαν οικιακοί βοηθοί., τα ξενοδοχεία και εστιατόρια με 19% όπου εργοδοτούνται κυρίως οι καλλιτέχνιδες και ακολουθεί το Εμπόριο με 10,8%, η Γεωργία με 8,5% οι κατασκευές με 8,5% και οι μεταποιητικές βιομηχανίες με 8,4%

Αριθμός Αλλοδαπών Εργατών κατά τομέα Οικονομικής Δραστηριότητας

Οικονομική Δραστηριότητα	2003	2002	Μεταβολή
Γεωργία	3474	3003	471
Μεταποίηση	3344	2778	566
Κατασκευές	3431	2506	925
Εμπόριο	3410	2751	659
Ξενοδοχεία/Εστιατόρια	7721	7045	676
Οικιακές Βοηθοί	12236	10537	1699
Άλλοι Τομείς	3665	3208	457
ΣΥΝΟΛΟ	37281	31828	5453



3.10 Έρευνα Εργατικού Δυναμικού 2003

Εργατικό Δυναμικό

Το εργατικό δυναμικό (δηλαδή οι απασχολούμενοι και οι άνεργοι) ανερχόταν σε 341 χιλιάδες το 2003 από τους οποίους το 55% ήταν άντρες και το 45% γυναίκες.

Απασχόληση

Ο αριθμός των απασχολούμενων ανερχόταν σε 327 χιλιάδες ενώ το ποσοστό απασχόλησης για τα πρόσωπα 15-64 ετών ήταν 69,2% σε σύγκριση με 68,5% το 2002. Το αντίστοιχο ποσοστό για τους άντρες ήταν 78,8% (ίδιο με το 2002) ενώ για τις γυναίκες ήταν αρκετά

χαμηλότερο 60,2% (59,0% το 2002). Τα πιο πάνω ποσοστά όμως είναι από τα ψηλότερα που παρατηρούνται στις χώρες της Ευρωπαϊκής Ένωσης.

Το εργατικό δυναμικό της Κύπρου διαθέτει ψηλό επίπεδο μόρφωσης αφού το ένα τρίτο (32%) των εργαζομένων είχαν συμπληρώσει τριτοβάθμια εκπαίδευση και 37% ήταν απόφοιτοι λυκείου. Περίπου 29 χιλιάδες πρόσωπα ή 8,9% των εργαζομένων είχαν μόνο μερική απασχόληση σε σύγκριση με 7,2% το 2002 και το 60% από αυτούς δήλωσαν ότι δεν ήθελαν πλήρη απασχόληση ενώ το 21% δεν μπόρεσαν να βρουν εργασία με πλήρη απασχόληση. Ποσοστό 7% των εργαζομένων ή 23 χιλιάδες πρόσωπα είχαν δεύτερη εργασία από τους οποίους το μεγαλύτερο ποσοστό 47% διάλεξαν τον τομέα της γεωργίας σαν δεύτερη απασχόληση.

Ανεργία

Το ποσοστό ανεργίας ανερχόταν στο 4,1% του εργατικού δυναμικού σε σύγκριση με 3,3% το 2002, με χαμηλότερο ποσοστό για τους άντρες 3,8% και ψηλότερο ποσοστό 4,6% για τις γυναίκες. Το ψηλότερο ποσοστό ανεργίας αφορούσε τους νέους κάτω των 25 ετών όπου ανερχόταν στο 8,9% του εργατικού δυναμικού των ηλικιών αυτών.

4. Εγγεγραμμένη Ανεργία 2004

4.1 Μέγεθος Ανεργίας

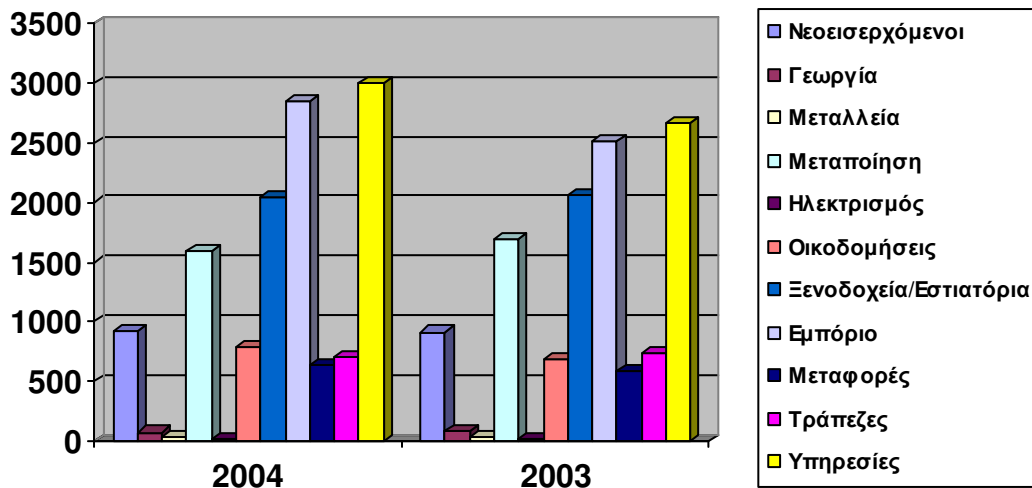
Το 2004 παρουσίασε ψηλότερο μέσο αριθμό εγγεγραμμένων ανέργων στα κατά τόπους Επαρχιακά Γραφεία Εργασίας ανεβάζοντας το μέσο ποσοστό της εγγεγραμμένης ανεργίας κατά το 2004 στο 3,6% από 3,5% το προηγούμενο χρόνο. Η αύξηση της ανεργίας προήλθε κυρίως από τον τομέα των ξενοδοχείων/εστιατορίων λόγω της αυξημένης ανεργίας του τομέα κατά τους χειμερινούς μήνες. Γενικά παρουσιάστηκε αύξηση του αριθμού των ανέργων κατά 689 άτομα και έτσι ο αριθμός του έφθασε τους 12650.

4.2 Ανεργία κατά τομέα οικονομικής δραστηριότητας

Τα πιο ψηλά ποσοστά ανεργίας κατά το 2004 παρουσίασαν οι τομείς των ξενοδοχείων/εστιατορίων (8,4% ή 2848 άτομα), της μεταποίησης(4,5% ή 1586 άτομα) και των ενδιάμεσων χρηματοπιστωτικών οργανισμών(4,2% ή 700 άτομα). Όσο αφορά κατά το μήνα κινήσεις, παρά το γεγονός ότι κατά τους μήνες Απρίλιο- Σεπτέμβριο 2004 ο αριθμός των ανέργων στον τομέα των ξενοδοχείων/εστιατορίων μειώθηκε, σε σχέση με τους ίδιους μήνες του 2003, το μέσο ποσοστό ανεργίας του 2004 για το συγκεκριμένο τομέα αυξήθηκε σε σχέση με το 2003(8,4% από 7,4% το 2003)αυτό εξηγείται από τη σημαντική αύξηση της ανεργίας στον εν λόγω τομέα κατά τους μήνες Ιανουάριο-Μάρτιο και Νοέμβριο-Δεκέμβριο που προκάλεσε η συμφωνία για εγγραφή ως ανέργων όλων των απασχολούμενων που επηρεάζονται από την αναστολή των εργασιών των ξενοδοχείων/εστιατορίων. Μεγάλη ποσοστιαία αύξηση σε σχέση με το 2003 παρουσίασε ο τομέας των ορυχείων και των λατομείων(από 4,6% σε 5,9%). Αύξηση στην ανεργία παρουσίασαν οι κατασκευές και ο τομέας των υπηρεσιών ενώ η ανεργία μειώθηκε στον τομέα της μεταποιητικής βιομηχανίας(-0,2%) και οι ενδιάμεσοι χρηματοπιστωτικοί οργανισμοί(-0,2%). Ποσοστιαία δεν παρουσίασαν μεταβολή οι τομείς της Γεωργίας και ο τομέας του Χονδρικού και Λιανικού Εμπορίου.

Γραμμένοι Άνεργοι κατά οικονομική Δραστηριότητα

Οικονομική Δραστηριότητα	2004	2003	Μεταβολή Αρ
Νεοεισερχόμενοι	922	912	10
Γεωργία	75	83	-8
Μεταλλεία	36	28	8
Μεταποίηση	1586	1685	-99
Ηλεκτρισμός	11	10	1
Οικοδομήσεις	780	685	95
Ξενοδοχεία/Εστιατόρια	2045	2061	-16
Εμπόριο	2848	2507	341
Μεταφορές	642	591	51
Τράπεζες	701	735	-34
Υπηρεσίες	3003	2666	337
Σύνολο	12649	11963	



4.3 Ανεργία κατά επαγγελματική κατηγορία

Τα πιο ψηλά ποσοστά ανεργίας για το 2004 παρουσίασαν οι επαγγελματικές κατηγορίες των ανειδίκευτων εργατών(4,9% ή 2993 άτομα) των διευθυντών/νομοθετικών (4,6% ή 400 άτομα), των υπαλλήλων υπηρεσιών(4,2 ή 2489 άτομα) και των γραφέων/δακτυλογράφων (4,1% ή 1862 άτομα). Τα ψηλότερα ποσοστά ανεργίας παρουσίασαν οι ίδιες κατηγορίες και κατά το 2003. Η εγγεγραμμένη ανεργία κατά το 2004 παρουσίασε ποσοστιαία αύξηση σε σχέση με τον Οικονομικά Ενεργό Πληθυσμό ανά επαγγελματική

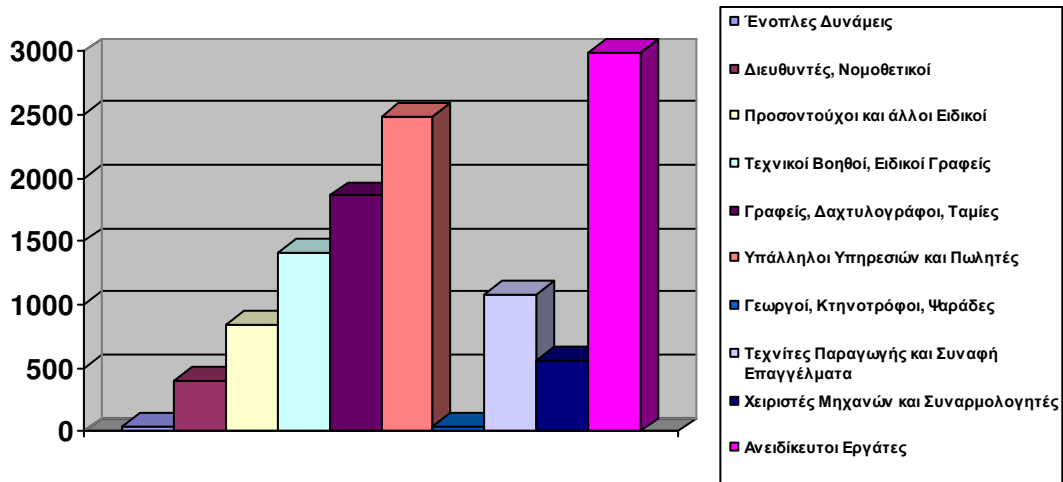
ΣΥΝΟΜΟΣΠΟΝΔΙΑ ΕΡΓΑΖΟΜΕΝΩΝ ΚΥΠΡΟΥ(ΣΕΚ)

κατηγορία (σε σχέση με το 2003) στα επαγγέλματα των διευθυντών/νομοθετικών(0,6%), στους υπαλλήλους Υπηρεσιών και Πωλητών(0,3%), στους τεχνικούς Βοηθούς, Ειδικούς Γραφείς(0,3%). Αντίθετα ποσοστιαία μείωση είχαν τα επαγγέλματα των Τεχνιτών Παραγωγής και Συναφή Επαγγέλματα(-0,1) όπως και οι Χειριστές Μηχανών και Συναρμολογητές(-0,2%) καθώς και οι Ανειδίκευτοι Εργάτες(-0,2%) . Καμιά ποσοστιαία διαφορά σε σχέση με το 2003 παρουσίασαν τα επαγγέλματα των Ένοπλων Δυνάμεων.

Εγγεγραμμένη Ανεργία κατά Επαγγελματική Κατηγορία

Επαγγελματική Κατηγορία	2004			2003
	Ανεργία	ΟΕΠ	% Ανεργίας	% Ανεργίας
Ένοπλες Δυνάμεις	37	4008	0,9%	0,9%
Διευθυντές, Νομοθετικοί	400	8641	4,6%	4,0%
Προσοντούχοι και άλλοι Ειδικοί	848	44006	1,9%	1,8%
Τεχνικοί Βοηθοί, Ειδικοί Γραφείς	1412	44451	3,2%	2,9%
Γραφείς, Δακτυλογράφοι, Ταμίες	1862	44952	4,1%	3,9%
Υπάλληλοι Υπηρεσιών και Πωλητές	2489	59370	4,2%	3,9%
Γεωργοί, Κτηνοτρόφοι, Ψαράδες	42	10917	0,4%	0,3%
Τεχνίτες Παραγωγής και Συναφή Επαγγέλματα	1085	51983	2,1%	2,2%
Χειριστές Μηχανών και Συναρμολογητές	560	19056	2,9%	3,1%
Ανειδίκευτοι Εργάτες	2993	60612	4,9%	5,1%
ΣΥΝΟΛΟ	12650	348,919	3,6%	3,5%

ΣΥΝΟΜΟΣΠΟΝΔΙΑ ΕΡΓΑΖΟΜΕΝΩΝ ΚΥΠΡΟΥ(ΣΕΚ)

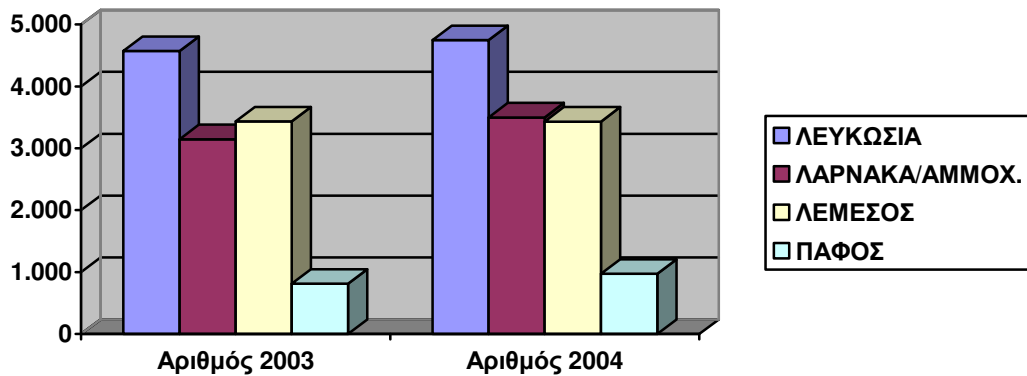


4.4 Ανεργία κατά επαρχία

Το μεγαλύτερο ποσοστό ανεργίας παρουσιάστηκε στην επαρχία Λάρνακας/Αμμοχώστου και ήταν 4,5% ή 3,499 άτομα παρουσιάζοντας αύξηση κατά 352 άτομα. Συγκρίνοντας την ανεργία του 2004 και του 2003 παρατηρείται ότι τη μεγαλύτερη ποσοστιαία αύξηση σημείωσαν οι επαρχίες Λάρνακας/Αμμοχώστου και Πάφου(με 0,4 και 0,3 ποσοστιαίες μονάδες αντίστοιχα). Οι επαρχίες Λευκωσίας και Λεμεσού δεν παρουσίασαν καμιά μεταβολή ως προς το ποσοστό ανεργίας στις επαρχίες τους. Αριθμητικά στη Λευκωσία η ανεργία αυξήθηκε κατά απόλυτους αριθμούς κατά 178 άτομα και η επαρχία Λεμεσού μειώθηκε κατά 1 άτομο. Αυτό οφείλεται για την Λευκωσία στην αύξηση του Οικονομικά Ενεργού Πληθυσμού. Η διατήρηση σταθερού ποσοστού ανεργίας στη Λεμεσό πιθανόν να οφείλεται στο γεγονός ότι ενώ κατά τους μήνες Ιανουάριο-Μάρτιο και Νοέμβριο-Δεκέμβριο οι άλλες επαρχίες παρουσίαζαν αυξημένη ανεργία λόγω της εγγραφής ως ανέργων των ατόμων που απασχολούνταν εποχιακά στον ξενοδοχειακό τομέα γιατί δεν έχει αλλάξει ο χειρισμός των ατόμων που απασχολούνται σε αυτό τον τομέα.

	Αριθμός 2003	% 2003	Αριθμός 2004	% 2004	Μεταβολή 2003-2004
ΛΕΥΚΩΣΙΑ	4,571	3.3%	4,749	3.3%	0.0%
ΛΑΡΝΑΚΑ/ΑΜΜΟΧ.	3,147	4.2%	3,499	4.5%	0.3%
ΛΕΜΕΣΟΣ	3,433	3.7%	3,432	3.7%	0.0%
ΠΑΦΟΣ	810	2.5%	971	2.9%	0.4%
ΠΑΓΚΥΠΡΙΑ	11,961	3.5%	12,650	3.6%	0.1%

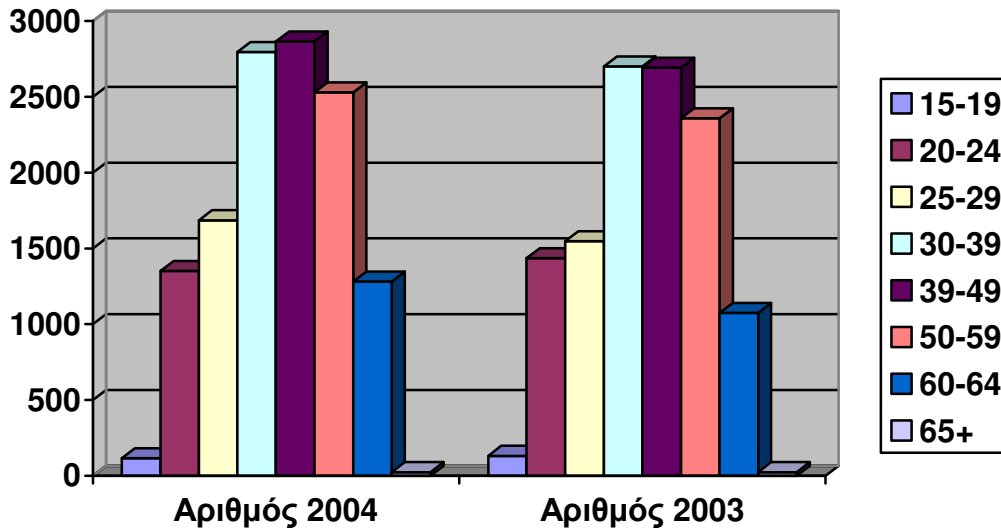
ΣΥΝΟΜΟΣΠΟΝΔΙΑ ΕΡΓΑΖΟΜΕΝΩΝ ΚΥΠΡΟΥ(ΣΕΚ)



4.5 Ανεργία κατά ηλικία

Τα μεγαλύτερα ποσοστά στο σύνολο της ανεργίας, για το 2004 σημείωσαν οι ηλικιακές ομάδες 40-49(23%) και 30-39(22%) και 50-59(20%) ποσοστά τα οποία παρέμειναν σχεδόν σταθερά σε σχέση με το 2003.

Ηλικία	Αριθμός 2004	% 2004	Αριθμός 2003	% 2003
15-19	116	1%	132	1%
20-24	1351	11%	1435	12%
25-29	1686	13%	1547	13%
30-39	2796	22%	2700	23%
39-49	2865	23%	2692	23%
50-59	2530	20%	2358	20%
60-64	1281	10%	1075	9%
65+	24	0%	24	0%
ΣΥΝΟΛΟ	12650	100%	11961	100%

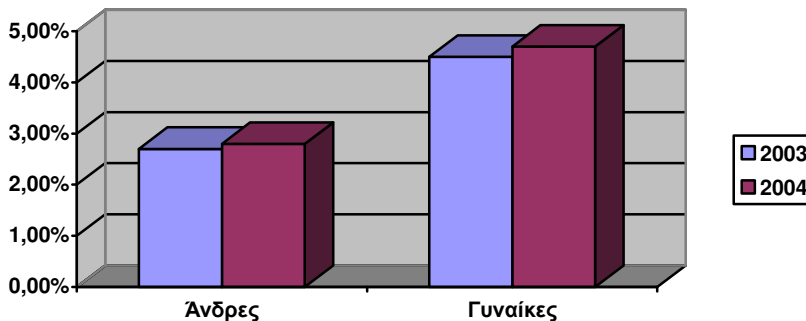


4.6 Ανεργία κατά φύλο

Κατά το 2004 η εγγεγραμμένη ανεργία των γυναικών ήταν μεγαλύτερη από τη εγγεγραμμένη ανεργία των ανδρών όπως και τα προηγούμενα χρόνια. Η ανεργία των γυναικών αυξήθηκε κατά 0,2% ποσοστιαίες μονάδες φθάνοντας στο 4,7% του γυναικείου οικονομικά ενεργού Πληθυσμού σε σύγκριση με 4,5% το 2003. Η ανεργία των ανδρών ήταν 2,8% σημειώνοντας αύξηση 0,1% ποσοστιαίες μονάδες σε σχέση με το 2003.

Ανεργία κατά φύλο

Χρονιά	Άνδρες	Γυναίκες	Διαφορά
2003	2,7%	4,5%	1,8%
2004	2,8%	4,7%	1,9%

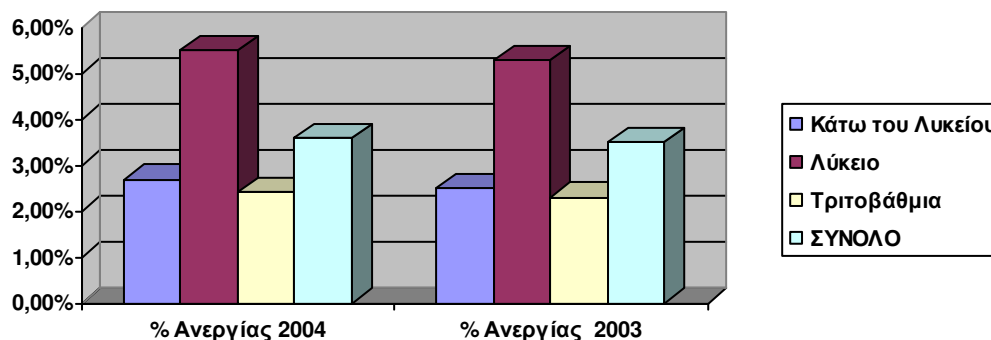


4.7 Ανεργία κατά Μορφωτικό Επίπεδο

Το μεγαλύτερο πρόβλημα ανεργίας αντιμετωπίζουν οι απόφοιτοι λυκείου(ποσοστό ανεργίας 5,5% σε σύγκριση με το μέσο ποσοστό της συνολικής ανεργίας του έτους που είναι 3,6%). Το ποσοστό ανεργίας των αποφοίτων λυκείων είναι αυξημένο σε σχέση με το ποσοστό του 2003 που ήταν 5,3%. Η ποσοστιαία ανεργία των ατόμων με μόρφωση κάτω του λυκείου αυξήθηκε κατά 0,2%. Μικρή αύξηση παρουσίασε και η ανεργία των ατόμων με τριτοβάθμια(0,1%).

Ανεργία κατά Μορφωτικό Επίπεδο

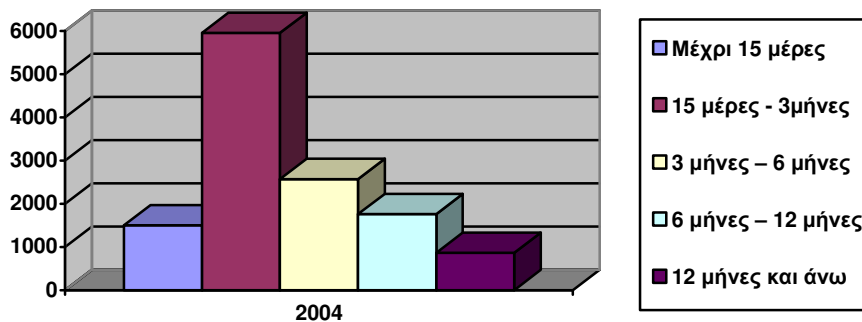
	Ανεργία 2004	% Ανεργίας 2004	% Ανεργίας 2003
Κάτω του Λυκείου	2866	2,7%	2,5%
Λύκειο	7073	5,5%	5,3%
Τριτοβάθμια	2711	2,4%	2,3%
ΣΥΝΟΛΟ	12650	3,6%	3,5%



4.8 Ανεργία κατά διάρκεια

Οι μακροχρόνιοι άνεργοι(διάρκειας μεγαλύτερης των 12 μηνών) αποτελούσαν το 6,8% των εγγεγραμμένων ανέργων κατά το 2004 σε σχέση με 6,4% κατά το 2003, ενώ το 79% έβρισκε εργασία σε διάστημα μέχρι 6 μήνες. Η επαρχία Λευκωσίας παρουσίασε το μεγαλύτερο πρόβλημα μακροχρόνιας ανεργίας αφού το 9% των ανέργων της επαρχίας αυτής παρέμειναν άνεργοι πέραν του ενός έτους, σε σύγκριση με 6% στην Επαρχία Λεμεσού και 5% στην επαρχία Λάρνακας/Αμμοχώστου. Από το σύνολο των μακροχρόνια ανέργων οι νεαροί άνεργοι (ηλικίας 15-24) αποτελούσαν μόνο το 7% και τα άτομα ηλικίας 50-64 το 31%. Σημαντικό είναι το γεγονός ότι μόνο ένα 20,7% των ανέργων παρέμειναν άνεργοι περισσότερο από 6 μήνες. Το ποσοστό αυτό ήταν αυξημένο σε σχέση με το 2003 κατά 0,9%

Διάρκεια Ανεργίας	2004	% Ανεργίας 2004	% Ανεργίας 203
Μέχρι 15 μέρες	1501	11,9%	11,6%
15 μέρες - 3μήνες	5955	47,1%	46,8%
3 μήνες – 6 μήνες	2571	20,3%	21,8%
6 μήνες – 12 μήνες	1758	13,9%	13,4%
12 μήνες και άνω	864	6,8%	6,4%
ΣΥΝΟΛΟ	12650	100%	100%

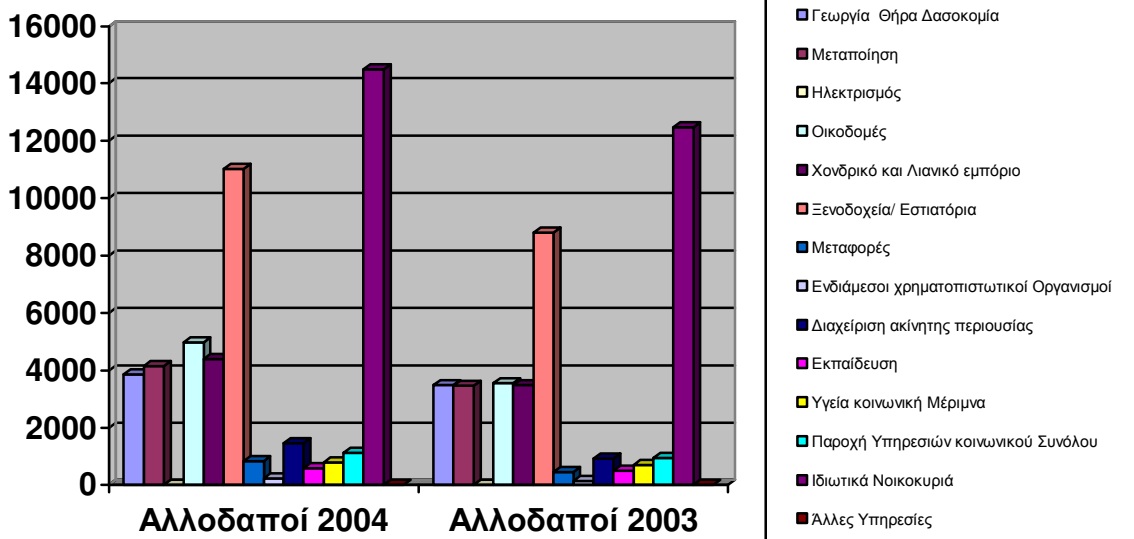


4.9 Αλλοδαποί Εργάτες

Ο αριθμός των απασχολούμενων αλλοδαπών για τους οποίους καταβάλλονται εισφορές στο ταμείο κοινωνικών Ασφαλίσεων σημείωσε αύξηση κατά 23,2% κατά τις 15/7/2004 συγκριτικά με την αντίστοιχη ημερομηνία του 2003, φθάνοντας στα 48049 άτομα(από 38993 το 2003). Ο αριθμός αυτός αποτελεί το 14,3% του επικερδώς απασχολούμενου πληθυσμού. Ο τομέας των Ξενοδοχείων/ Εστιατορίων έχει το ψηλότερο ποσοστό αλλοδαπών στο σύνολο των απασχολούμενων του τομέα που είναι 34% και ακολουθεί ο τομέας της Γεωργίας με ποσοστό 16,3%. Αύξηση στην απασχόληση αλλοδαπών παρουσιάστηκε σε όλους τους τομείς.

Απασχόληση Αλλοδαπών Κατά Τομέα Οικονομικής Δραστηριότητας

	Αλλοδαποί 2004	Αλλοδαποί 2003	Μεταβολή
Γεωργία Θήρα Δασοκομία	3859	3485	364
Μεταποίηση	4159	3452	707
Ηλεκτρισμός	9	11	-2
Οικοδομές	4964	3550	1414
Χονδρικό και Λιανικό εμπόριο	4399	3488	911
Ξενοδοχεία/ Εστιατόρια	11026	8794	2232
Μεταφορές	843	464	379
Ενδιάμεσοι χρηματοπιστωτικοί Οργανισμοί	237	135	102
Διαχείριση ακίνητης περιουσίας	1457	925	532
Εκπαίδευση	587	495	92
Υγεία κοινωνική Μέρμνα	792	694	98
Παροχή Υπηρεσιών κοινωνικού Συνόλου	1128	936	192
Ιδιωτικά Νοικοκυριά	14496	12466	2030
Άλλες Υπηρεσίες	6	3	3
ΣΥΝΟΛΟ	48049	38993	



4.10 Έρευνα Εργατικού Δυναμικού

Εργατικό Δυναμικό

Το Εργατικό Δυναμικό (δηλαδή οι απασχολούμενοι και οι άνεργοι) ανερχόταν στα 354.686 άτομα (άνδρες 197.787 χιλιάδες και γυναίκες 156.899). Το 2003 το Εργατικό Δυναμικό ανερχόταν στα 341.203 άτομα (άνδρες 188.733 χιλιάδες και γυναίκες 152.470).

Το ποσοστό συμμετοχής στο Εργατικό Δυναμικό των ηλικιών 15-64 ήταν 72,6% του συνολικού πληθυσμού των ηλικιών αυτών. Το αντίστοιχο ποσοστό για τους άνδρες ήταν 83,0% και για τις γυναίκες 62,9%. Το 2003 το ποσοστό ήταν 72,2% (άνδρες 82,1%, γυναίκες 63,1%).

Απασχόληση

Ο αριθμός των απασχολουμένων ανερχόταν στα 338.001 άτομα (άνδρες 190.826 χιλιάδες και γυναίκες 147.174). Οι γυναίκες αποτελούσαν το 43,5% των απασχολουμένων. Το 2003 ο αριθμός των απασχολουμένων ήταν 327.094 άτομα (άνδρες 181.606 χιλιάδες και γυναίκες 145.487).

Το ποσοστό απασχόλησης, δηλαδή ο αριθμός των απασχολουμένων ηλικίας 15-64 ως ποσοστό του πληθυσμού των ηλικιών 15-64 ήταν 69,1%. Το αντίστοιχο ποσοστό για τους άνδρες ήταν 80,0% και για τις γυναίκες 59,0%. Το 2003 το ποσοστό ήταν 69,2% (άνδρες 78,8%, γυναίκες 60,2%).

Σύμφωνα με την κατανομή της απασχόλησης κατά τομέα, το μεγαλύτερο ποσοστό απασχολουμένων το συγκέντρωναν οι υπηρεσίες με 71,2%, ενώ η βιομηχανία ακολουθούσε με 24,0% και τέλος η γεωργία με μόνο 4,8%. Το 2003 απασχολούνταν στις υπηρεσίες 71,9%, στη βιομηχανία 22,9% και στη γεωργία 5,2%.

Η μερική απασχόληση αποτελούσε το 8,5% της συνολικής απασχόλησης ή 28.712 χιλιάδες (άνδρες 4,7% και γυναίκες 13,4%). Το 2003 το ποσοστό της μερικής απασχόλησης ήταν 8,9% (άνδρες 5,5% και γυναίκες 13,2%).

Από τους απασχολούμενους το 76,5% ή 258.519 χιλιάδες ήταν υπάλληλοι (μισθωτοί), από τους οποίους το 12,9% είχε προσωρινή εργασία. Το αντίστοιχο ποσοστό για το 2003 ήταν 76,3% (με προσωρινή εργασία 12,5%).

Ο μέσος όρος των κανονικών ωρών εργασίας τη βδομάδα στην κύρια εργασία για τους υπαλλήλους με πλήρη απασχόληση ήταν 40,4 ώρες (άνδρες 40,8 και γυναίκες 39,8 ώρες), ενώ για τους υπαλλήλους με μερική απασχόληση ήταν 21,9 ώρες (άνδρες 20,7 και γυναίκες 22,3 ώρες). Το 2003 οι αντίστοιχες ώρες για τους υπαλλήλους με πλήρη απασχόληση ήταν 40,0 ώρες (άνδρες 40,5 και γυναίκες 39,6 ώρες), ενώ

για τους υπαλλήλους με μερική απασχόληση ήταν 21,8 ώρες (άνδρες 20,6 και γυναίκες 22,3 ώρες).

Ανεργία

Ο αριθμός των ανέργων ανερχόταν σε 16.685 άτομα ή ποσοστό 4,7% του εργατικού δυναμικού. Το ποσοστό ανεργίας των ανδρών ήταν 3,5% ή 6.961 άτομα ενώ για τις γυναίκες το ποσοστό ήταν 6,2% ή 9.724, δηλαδή στις γυναίκες το ποσοστό ανεργίας ήταν πιο ψηλό από αυτό των ανδρών. Το 2003 ο αριθμός των ανέργων ήταν 14.109 άτομα ή 4,1% (άνδρες 3,8% και γυναίκες 4,6%).

Ανάλυση των ανέργων κατά ηλικία δείχνει ότι το ποσοστό ανεργίας είναι ψηλότερο για τους νέους 15-24 ετών όπου έφθανε στο 10,7% του εργατικού δυναμικού των ηλικιών αυτών (άνδρες 9,3% και γυναίκες 12,2%). Το 2003 το ποσοστό ήταν 8,9% (άνδρες 9,0% και γυναίκες 8,8%).

Όσον αφορά τη διάρκεια της ανεργίας, το 54,9 % του συνόλου των ανέργων έψαχνε για εργασία για περίοδο κάτω από 6 μήνες, το 17,8% για περίοδο 6-11 μήνες, ενώ ποσοστό 27,3% έψαχνε για εργασία για ένα χρόνο και άνω. Τα αντίστοιχα ποσοστά για το 2003 ήταν (54,9%, 21,2% και 23,9%).

5. ΠΑΡΑΤΗΡΗΣΕΙΣ-ΣΥΜΠΕΡΑΣΜΑΤΑ

5.1 ΠΑΡΑΤΗΡΗΣΕΙΣ-ΣΥΜΠΕΡΑΣΜΑΤΑ 2002

Το ποσοστό εγγεγραμμένης ανεργίας αυξήθηκε σε 3,2% από 3,0% το προηγούμενο χρόνο. Η μεγαλύτερη αύξηση κατά απόλυτους αριθμούς σημειώθηκε στον τομέα του Εμπορίου/Ξενοδοχείων και στην επαγγελματική κατηγορία Υπαλλήλων Υπηρεσιών και Γραφείων/Δακτυλογράφων.

Πιθανοί λόγοι που οδήγησαν στην αύξηση της ανεργίας κατά το 2002 είναι:

1. ο επιβραδυνόμενος ρυθμός ανάπτυξης της οικονομίας κατά το 2002 συγκριτικά με το 2001(2,2% έναντι 4,1% το 2001) και ειδικότερα ο αρνητικός ρυθμός ανάπτυξης του τομέα των Ξενοδοχείων/Εστιατορίων(-7%) και του τομέα της μεταποίησης(-0,3%).
 2. Η νέα τάση στην ξενοδοχειακή βιομηχανία οι εργοδότες(ειδικά στις επαρχίες Λάρνακας και Λεμεσού) να προβαίνουν σε τερματισμό της απασχόλησης παρά σε αναστολή των εργασιών
 3. η παραχώρηση καταρχήν εγκρίσεων για απασχόληση αλλοδαπών στην ξενοδοχειακή βιομηχανία, χωρίς προηγουμένως να γίνουν προσπάθειες για τοποθέτηση Κυπρίων ανέργων στις κενές θέσεις εργασίας σε αντίθεση με την πρακτική προηγούμενων ετών. Επίσης, η παραχώρηση εγκρίσεων για αλλοδαπούς στον εν λόγω τομέα, πάνω σε ολόχρονη βάση αντί σε εποχιακή, σε πολύ μεγαλύτερο αριθμό ειδικοτήτων παρά τα προηγούμενα χρόνια.
 4. η μη διαγραφή μεγάλου αριθμού ανέργων(λήπτες ανεργιακού επιδόματος) της ξενοδοχειακής βιομηχανίας οι οποίοι ουσιαστικά δεν είχαν πρόθεση να εργαστούν στην επαρχία Λάρνακας/Αμμοχώστου, κατά το πρώτο τετράμηνο του 2002, όπως έγινε τον προηγούμενο χρόνο.
- Οι οικοδομήσεις ήταν ο μόνος τομέας που παρουσίασε μείωση της ανεργίας βασικά λόγω του αυξημένου ρυθμού ανάπτυξης του τομέα τα τελευταία δύο χρόνια.
 - Η επαρχία Λάρνακας/Αμμοχώστου παρουσίασε τη μεγαλύτερη αύξηση ανεργίας(24%) ανεβάζοντας το ποσοστό ανεργίας της στο 3,6% από 2,9%τον προηγούμενο χρόνο. Η αύξηση αυτή προήλθε κυρίως από την μειωμένη δραστηριότητα στο τουριστικό τομέα.

- Η ανεργία των γυναικών παρουσίασε αύξηση 17% σε σύγκριση με 4% των ανδρών και ανήλθε στο 4,1% του γυναικείου οικονομικά ενεργού πληθυσμού. Η επιβράδυνση που είχε η οικονομία κατά το 2002 φαίνεται ότι έπληξε περισσότερο τις γυναίκες. Αυτό αποτελεί ένδειξη ότι ένας αριθμός γυναικών απασχολούνται σε επισφαλείς θέσεις εργασίας.
- Η απασχόληση αλλοδαπών σημείωσε αύξηση 19% φθάνοντας στις 31886 άτομα(10.1% του ΑΕΠ) το 2002, σε σύγκριση με τον προηγούμενο χρόνο που ήταν 26700 άτομα. Η μεγαλύτερη αύξηση σημειώθηκε στα Ξενοδοχεία/Εστιατόρια(26% ή 1210 άτομα) και στα ιδιωτικά νοικοκυριά(13% ή 1242 άτομα). Η μεγάλη αύξηση στην απασχόληση αλλοδαπών στα Ξενοδοχεία/Εστιατόρια και στην μεταποίηση αποτελεί ανησυχητικό φαινόμενο στην αγορά εργασίας ενόψει του αρνητικού ρυθμού ανάπτυξης των τομέων κατά το 2002 και της παράλληλα μεγάλης αύξησης, στους τομείς αυτούς, της εγγεγραμμένης ανεργίας καθώς και της μείωσης της απασχόλησης στους τομείς αυτούς.

5.2 ΠΑΡΑΤΗΡΗΣΕΙΣ-ΣΥΜΠΕΡΑΣΜΑΤΑ 2003

Κατά το 2003 το κλίμα αβεβαιότητας που δημιουργήθηκε από τον πόλεμο στο Ιράκ με συνεπακόλουθο την καθυστέρηση της δραστηριοποίησης των τουριστικών μονάδων, αντικατοπτρίζεται στην αγορά εργασίας με σημαντική αύξηση της ανεργίας.

Βασικές αδυναμίες που παρουσιάζει η αγορά εργασίας με το τέλος του 2003 είναι

- Μεγαλύτερη επικέντρωση της ανεργίας στις γυναίκες, στους νέους και στα άτομα μεγαλύτερης ηλικίας που υποδηλώνει την ανάγκη προώθησης ενεργών πολιτικών προκειμένου να διευκολυνθεί η γρήγορη ένταξη τους στην απασχόληση.
- Μεγάλος ρυθμός αύξησης της απασχόλησης ξένων εργατών που σε κάποιους τομείς όπως των Ξενοδοχείων/Εστιατορίων και της μεταποίησης συνυπάρχει και με ανεργία ψηλότερη του μέσου όρου
- Αδυναμίες στις υπηρεσίες που προσφέρει η Δημόσια Υπηρεσία Απασχόλησης μέσω των Επαρχιακών Γραφείων Εργασίας και που αποτελεί το βασικότερο μηχανισμό έγκαιρης σύζευξης της προσφοράς και ζήτησης εργατικού δυναμικού.

- Μεγαλύτερη επικέντρωση των κενών θέσεων σε ποσοτική προσφορά εργασίας παρά σε ποιοτική επάρκεια.
- Χαμηλή ανάπτυξη των ευέλικτων μορφών απασχόλησης που συνδυάζουν ευελιξία με προστασία και ασφάλεια του εργαζομένου
- Αύξηση του αριθμού των ληπτών δημοσίου βοηθήματος
- Ποσοτικές και ποιοτικές ανισοσκελίες μεταξύ προσφοράς και ζήτησης εργασίας.
- Πολύ χαμηλό ποσοστό ατόμων με ειδικές ανάγκες που απασχολείται σε σύγκριση με ευρωπαϊκά δεδομένα.

5.3 ΠΑΡΑΤΗΡΗΣΕΙΣ-ΣΥΜΠΕΡΑΣΜΑΤΑ 2004

Βασικές εξελίξεις στην αγορά εργασίας κατά το 2004

- Το 2004 παρουσίασε ψηλότερο μέσο αριθμό εγγεγραμμένων ανέργων στα κατά τόπους Επαρχιακά Γραφεία Εργασίας(αύξηση κατά 689 άτομα, σε σύγκριση με το 2003), ανεβάζοντας το μέσο ποσοστό ανεργίας κατά το 2004 στο 3,6% από 3,5% το 2003. Η αυξημένη ανεργία του 2004 κατά τους μήνες Ιανουάριο-Μάρτιο και Νοέμβριο-Δεκέμβριο. Η αυξημένη ανεργία του 2004 κατά τους μήνες Ιανουάριο-Μάρτιο και Νοέμβριο-Δεκέμβριο προήλθε κυρίως από το τομέα των Ξενοδοχείων/Εστιατορίων λόγω της υψηλής ανεργίας του τομέα κατά τους χειμερινούς μήνες.

- Κατά το 2004 τόσο το ποσοστό ανεργίας των γυναικών όσο και το ποσοστό ανεργίας των ανδρών αυξήθηκαν σε σύγκριση με το 2003. τόσο η αυξημένη ανεργία των γυναικών όσο και η αύξηση στην ανεργία των ανδρών ήταν όμως μικρή και οριακή. Η ανεργία των γυναικών έφθασε το 2004 στο 4,7% του γυναικείου Οικονομικά Ενεργού Πληθυσμού σε σύγκριση με 4,5% το 2003, ενώ η ανεργία των ανδρών αυξήθηκε στο 2,8% του ανδρικού Ο.Ε.Π σε σύγκριση με 2,7% το 2003.

- Το ψηλότερο ποσοστό εγγεγραμμένης ανεργίας κατά το 2004 παρουσίασε η επαρχία Λάρνακας/Αμμοχώστου(4,5%). Η επαρχία Λάρνακας/Αμμοχώστου παρουσίασε και τη μεγαλύτερη απόλυτη αύξηση στον αριθμό των εγγεγραμμένων ανέργων κατά το 2004 σε σύγκριση με το 2003(αύξηση κατά 352 άτομα)που προέρχονται από τον τομέα των

Ξενοδοχείων/Εστιατορίων. Η ανεργία στην επαρχία Πάφου σημείωσε μεν το χαμηλότερο ποσοστό εγγεγραμμένης ανεργίας κατά το 2004(2,9%) παρουσίασε όμως και τη μεγαλύτερη αύξηση σε σχέση με το 2003(αύξηση 0,4%)

- Ο τομέας των Ξενοδοχείων/Εστιατορίων συνεχίζει να παρουσιάζει ανοδική τάση ανεργίας, κατά κύριο λόγο εποχιακή ανεργίας(αύξηση στο 8,4% κατά το 2004 από 7,4% τα 2003)
- Κατά επαγγελματική κατηγορία, οι ανειδίκευτοι εργάτες συνεχίζουν να παρουσιάζουν το ψηλότερο ποσοστό εγγεγραμμένης ανεργίας(4,9% ή 2993 άτομα) κατά το 2004, ποσοστό το οποίο έχει μειωθεί σε σχέση με το 2003 που ήταν 5,1%.
- Το μεγαλύτερο πρόβλημα ανεργίας αντιμετωπίζουν οι απόφοιτοι λυκείου(ποσοστό ανεργίας 5,5% για το 2004 σε σύγκριση με το μέσο ποσοστό της συνολικής ανεργίας του έτους που είναι 3,6%).
- Τα μεγαλύτερα ποσοστά στο σύνολο της ανεργίας για το 2004 σημείωσαν οι ηλικιακές ομάδες 40-49(23%), 30-39(22%) και 50-59(20%) ποσοστά τα οποία παρέμειναν σχεδόν σταθερά σε σχέση με το 2003.
- Η ανεργία διατηρεί το βραχυπρόθεσμο χαρακτήρα της και κατά το 2004, καθώς το 21% των ανέργων παρέμειναν άνεργοι για διάστημα πέραν των έξι μηνών ενώ το 79% έβρισκε εργασία σε διάστημα μέχρι 6 μήνες. Οι μακροχρόνια άνεργοι(διάρκειας μεγαλύτερης των 12 μηνών) αποτελούσαν μόνο το 6,8% των ανέργων.
- Ο αριθμός των απασχολούμενων αλλοδαπών για τους οποίους καταβάλλονται εισφορές στο Ταμείο Κοινωνικών Ασφαλίσεων σημείωσε αύξηση κατά 23,2% κατά τις 15/7/2004 συγκριτικά με την αντίστοιχη ημερομηνία του 2003, φθάνοντας στα 48049 άτομα(από 38993 το 2003). Ο αριθμός αυτός αποτελεί το 14,3% του επικερδώς απασχολούμενου πληθυσμού. Ο τομέας των Ξενοδοχείων/Εστιατορίων έχει το ψηλότερο ποσοστό αλλοδαπών στο σύνολο των απασχολούμενων του τομέα που είναι 34%(27,9% κατά την αντίστοιχη περίοδο του 2003) και ακολουθεί ο τομέας της γεωργίας με ποσοστό 16,3%(όπως και κατά το 2003). Αύξηση στην απασχόληση αλλοδαπών σημειώθηκε σε όλους τους τομείς.

6. ΠΡΟΒΛΕΨΕΙΣ

Η απασχόληση όπως υπολογίζεται από την Αρχή Ανάπτυξη Ανθρώπινου Δυναμικού στην έρευνα της Προβλέψεις Απασχόλησης στην Κύπρο 2000-2010 αναμένεται να αυξηθεί κατά 0,8 το χρόνο Αυτό ήταν αποτέλεσμα της αναμενόμενης αύξησης του Ακαθάριστου Εγχώριου Προϊόντος κατά 4% το χρόνο και της εκτίμησης για αύξηση της παραγωγικότητας κατά 3,2% το χρόνο. Οι προβλέψεις για το 2005 ήταν η απασχόληση να αυξηθεί κατά 3712 και να ανέλθει στ 321128 άτομα.

6.1 Προβλέψεις για απασχόληση στον τομέα Ξενοδοχείων/Εστιατορίων

Η απασχόληση όπως προβλέπεται από την έρευνα της Αρχής Ανάπτυξης Ανθρώπινου Δυναμικού Προβλέψεις Απασχόλησης για την Κύπρο 2004-2005 για τον τομέα Ξενοδοχείων/Εστιατορίων θα αυξηθεί κατά 654 άτομα έχοντας ρυθμό αύξησης 2,0%, φθάνοντας έτσι στο 10,4% της συνολικής απασχόλησης.

Ο τομέας των Ξενοδοχείων/Εστιατορίων αναμένεται να παρουσιάσει αύξηση στην απασχόληση μέχρι το 2010. Η αύξηση αυτή για τη δεκαετία 2000-2010 υπολογίστηκε στα 1821 άτομα. Ο μέσος ετήσιος ρυθμός Μεταβολής απασχόλησης για τον τομέα Ξενοδοχείων/Εστιατορίων είναι 0,5%. Ο τομέας αναμένεται το 2010 να αποτελεί το 10,6% της συνολικής απασχόλησης.

Κατά την περίοδο 2004-2007 σύμφωνα με την έρευνα της Αρχής Ανάπτυξης Ανθρώπινου Δυναμικού(Προβλέψεις Αναγκών Απασχόλησης Ξένου Εργατικού Δυναμικού στην Κύπρο 2004-2007) το ξένο εργατικό δυναμικό εκτιμάται ότι πρέπει να αυξηθεί κατά 571 άτομα φθάνοντας το 2007 τα 9791 άτομα σε σύγκριση με 9320 άτομα το 2004. Συγκεκριμένα το 2007 υπολογίζεται ότι θα αποτελούν το 32,6% στο τομέα των Ξενοδοχείων/Εστιατορίων ενώ το 2004 αποτελούσε το 3,1%.

6.2 Προβλέψεις για απασχόληση σε Νέα Επαγγέλματα((χρηματοπιστωτικοί Οργανισμοί, Διαχείριση Ακίνητης περιουσίας και επιχειρηματικές Δραστηριότητες)

Όσον αφορά τα νέα επαγγέλματα και συγκεκριμένα τους τομείς των Χρηματοπιστωτικών οργανισμών και Διαχείριση Ακίνητης Περιουσίας και Επιχειρηματικές Δραστηριότητες παρατηρείται ότι προβλέπεται μια αύξηση στην απασχόληση. Συγκεκριμένα οι προβλέψεις από την έρευνα της Αρχής Ανάπτυξης Ανθρώπινου Δυναμικού Προβλέψεις Απασχόλησης για την Κύπρο 2004-2005 για την απασχόληση στον τομέα των Χρηματοπιστωτικών οργανισμών προβλέπεται αύξηση κατά 74 το 2005 ενώ για τον τομέα Διαχείριση Ακίνητης Περιουσίας και Επιχειρηματικές Δραστηριότητες προβλέπεται αύξηση κατά 416 ατόμων. Ο ρυθμός της μεταβολής της απασχόλησης στον τομέα των Χρηματοπιστωτικών οργανισμών είναι 0,5% ενώ για τον τομέα Διαχείριση Ακίνητης Περιουσίας και Επιχειρηματικές Δραστηριότητες προβλέπεται 2,5%. Έτσι το 2005 αναμένεται ότι ο τομέας Διαχείρισης Ακίνητης Περιουσίας και Επιχειρηματικές Δραστηριότητες θα αντιπροσωπεύουν το 5,3% της συνολικής απασχόλησης ενώ ο τομέας των Χρηματοπιστωτικών οργανισμών θα αντιπροσωπεύει το 4,7%.

Όπως υπολογίζεται από την Αρχή Ανάπτυξη Ανθρώπινου Δυναμικού στην έρευνα της Προβλέψεις Απασχόλησης στην Κύπρο 2000-2010 ο αριθμός των ατόμων στον τομέα των Χρηματοπιστωτικών Οργανισμών θα παρουσιάσει αύξηση κατά 1585 άτομα κατά τη δεκαετία 2000-2010. Ο τομέας υπολογίζεται ότι στο ίδιο χρονικό διάστημα θα παρουσιάσει ετήσιο ρυθμό μεταβολής κατά 0,9%. Έτσι το 2010 αναμένεται ότι θα κατέχει το 5,4% της συνολικής απασχόλησης.

Κατά το ίδιο χρονικό διάστημα ο τομέας Διαχείρισης Ακίνητης Περιουσίας και Επιχειρηματικές Δραστηριότητες θα παρουσιάσει αύξηση κατά 4986 άτομα, έχοντας ετήσιο ρυθμό αύξησης 2,9% το 2010 αναμένεται ότι θα κατέχει το 6,1% της συνολικής απασχόλησης.

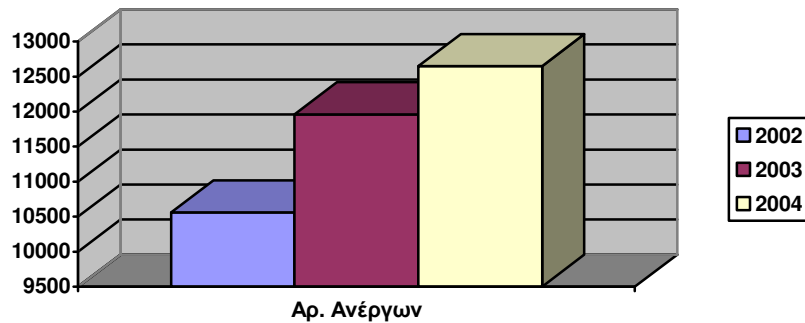
Κατά την περίοδο 2004-2007 σύμφωνα με την έρευνα της Αρχής Ανάπτυξης Ανθρώπινου Δυναμικού(Προβλέψεις Αναγκών Απασχόλησης Ξένου Εργατικού Δυναμικού στην Κύπρο 2004-2007) το ξένο εργατικό δυναμικό στο τομέα των Χρηματοπιστωτικών Οργανισμών εκτιμάται ότι θα αυξηθεί κατά 19 στην τριετία 2004-2007 και το 2007 οι ξένοι εργάτες στον τομέα θα είναι 344 άτομα. Έτσι θα κατέχει το 2007 το 2,0% του συνόλου της απασχόλησης στον τομέα.

Το ξένο εργατικό δυναμικό στο τομέα της Διαχείριση Ακίνητης Περιουσίας και Επιχειρηματικές Δραστηριότητες θα αυξηθεί κατά 201 στην τριετία 2004-2007 και θα ανέλθει το 2007 τα 2008 άτομα κατέχοντας ποσοστό 8,9 της συνολικής απασχόλησης.

6. ΠΙΝΑΚΕΣ

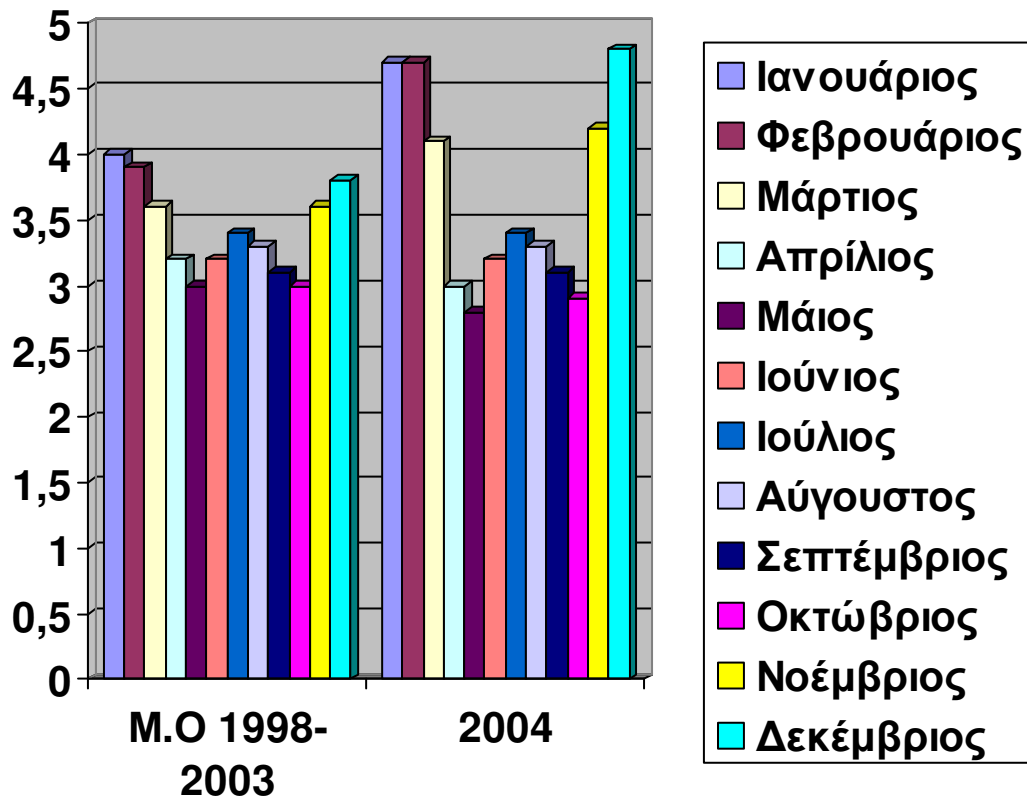
ΠΙΝΑΚΑΣ 1: ΜΕΣΟΣ ΟΡΟΣ ΕΓΓΕΓΡΑΜΜΕΝΗΣ ΑΝΕΡΓΙΑΣ ΚΑΤΑ ΤΑ ΕΤΗ 2002-2004

Μέσος Όρος Εγγεγραμμένης Ανεργίας του έτους		
	Αρ. Ανέργων	% Ανεργίας
2002	10561	3.1%
2003	11961	3.5%
2004	12650	3.6%



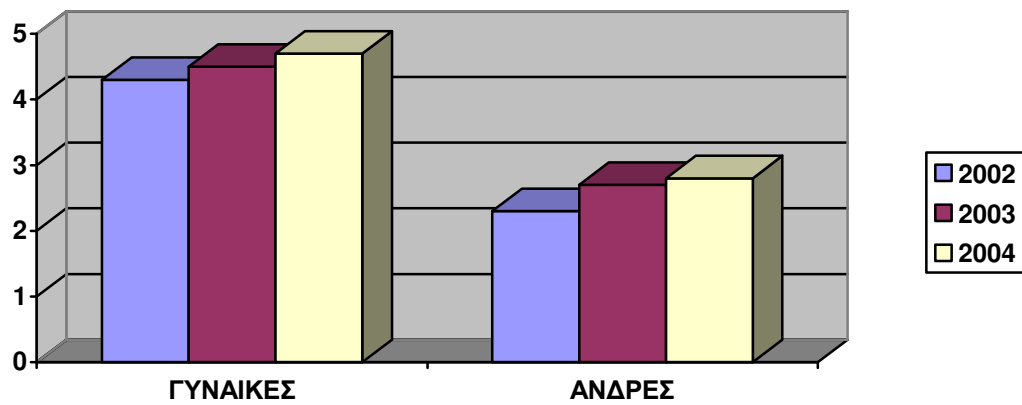
**ΠΙΝΑΚΑΣ 1Α: ΕΓΓΕΓΡΑΜΜΕΝΗ ΑΝΕΡΓΙΑ ΚΑΤΑ ΤΟ 2004
ΣΕ ΣΥΓΚΡΙΣΗ ΜΕ ΜΕΣΟ ΟΡΟ 1998-2003, ΚΑΤΑ
ΜΗΝΑ**

	Μ.Ο 1998-2003	2004
Ιανουάριος	4.0	4.7
Φεβρουάριος	3.9	4.7
Μάρτιος	3.6	4.1
Απρίλιος	3.2	3.0
Μάιος	3.0	2.8
Ιούνιος	3.2	3.2
Ιούλιος	3.4	3.4
Αύγουστος	3.3	3.3
Σεπτέμβριος	3.1	3.1
Οκτώβριος	3.0	2.9
Νοέμβριος	3.6	4.2
Δεκέμβριος	3.8	4.8



**ΠΙΝΑΚΑΣ 2: ΜΕΣΗ ΕΓΓΕΓΡΑΜΜΕΝΗ ΑΝΕΡΓΙΑ ΤΟΥ ΕΤΟΥΣ
ΑΝΔΡΩΝ ΚΑΙ ΓΥΝΑΙΚΩΝ ΓΙΑ ΤΑ ΧΡΟΝΙΑ
2002-2004**

Μέσος Όρος Εγγεγραμμένης Ανεργίας του έτους			
	ΓΥΝΑΙΚΕΣ	ΑΝΔΡΕΣ	Απόκλιση
2002	4.3%	2.3%	2.0%
2003	4.5%	2.7%	1.8%
2004	4.7%	2.8%	1.9%



ΠΙΝΑΚΑΣ 3: ΕΓΓΕΓΡΑΜΕΝΗ ΑΝΕΡΓΙΑ ΚΑΤΑ ΕΠΑΡΧΙΑ ΚΑΤΑ ΤΑ ΕΤΗ 2002-2004

	2002		2003		2004		Μεταβολή 2003-2004
	Αριθμός 2002	%	Αριθμός 2003	%	Αριθμός 2004	%	
ΛΕΥΚΩΣΙΑ	4,202	3.2%	4,571	3.3%	4,749	3.3%	0.0%
ΛΑΡΝΑΚΑ/ΑΜΜΟΧ.	2,546	3.6%	3,147	4.2%	3,499	4.5%	0.3%
ΛΕΜΕΣΟΣ	3,104	3.6%	3,433	3.7%	3,432	3.7%	0.0%
ΠΑΦΟΣ	709	2.3%	810	2.5%	971	2.9%	0.4%
ΠΑΓΚΥΠΡΙΑ	10,561	3.1%	11,961	3.5%	12,650	3.6%	0.1%

